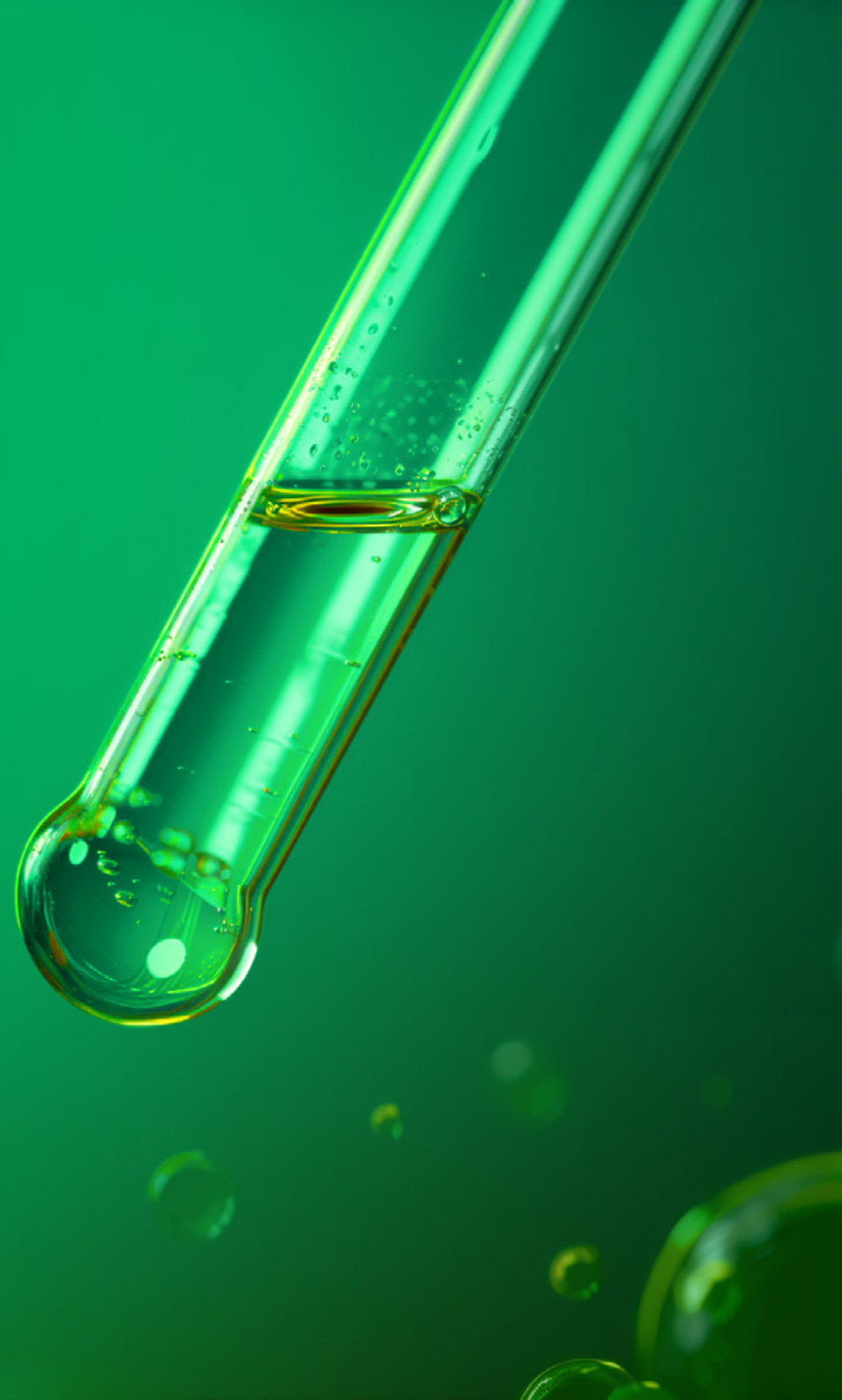


# Estado de Información No Financiera 2023.



## Presentación 3

---

## Barcelona Group en cifras 5

---

### 1.

## Acerca de esta memoria 6

---

- 1.1. Metodología y alcance 7
- 1.2. Análisis de materialidad 8

### 2.

## Barcelona Group 10

---

- 2.1. Definición 11
- 2.2. Esencia 12
- 2.3. Organización y estructura 14
- 2.4. Productos y servicios 22

### 3.

## Pilares estratégicos 26

---

- 3.1. Internacionalización 28
- 3.2. Negocio tecnológico 30
- 3.3. Transformación digital 31
- 3.4. Calidad y mejora continua 32
- 3.5. Contribución al desarrollo sostenible 37

### 4.

## Ética y Buen Gobierno 39

---

- 4.1. Principios de gestión corporativa 41
- 4.2. *Corporate Compliance* 42
- 4.3. Gestión de riesgos 48

### 5.

## Personas 49

---

- 5.1. Empleo 52
- 5.2. Ordenación del tiempo de trabajo 58
- 5.3. Salud y seguridad laboral 63
- 5.4. Relaciones sociales 65
- 5.5. Formación 66
- 5.6. Igualdad 67

### 6.

## Desarrollo social y alianzas 69

---

### 7.

## Impacto ambiental 72

---

- 7.1. Cambio climático 75
- 7.2. Economía circular y gestión de residuos 76
- 7.3. Uso sostenible de los recursos 80

## Anexos

### Anexo 1. Informe Financiero 86

---

### Anexo 2. Datos de plantilla de Quifransa y Tratawac 89

---

### Anexo 3. Índice de contenidos GRI 94

---



**Albert Collell y Enric Collell**

Directores generales de  
Barcelonesa Group

# Presentación


GRI 2-22

Presentamos una nueva edición del *Estado de Información No Financiera* de Barcelonesa Group, en el que destacamos los principales hitos alcanzados a lo largo del ejercicio desde nuestro compromiso con la sostenibilidad y la transparencia.

En la reflexión sobre la evolución general del Grupo, podemos considerar que en 2023 se han establecido las bases para afrontar con las mayores garantías los nuevos retos de futuro. El crecimiento de los últimos años y el avance en la internacionalización de nuestras operaciones han propiciado una reflexión interna sobre el posicionamiento de la compañía en el mercado global y el desarrollo de dos proyectos estratégicos de especial impacto. Por un lado, la reestructuración y simplificación de la arquitectura de marcas en torno a nuestras tres áreas de negocio principales: Chemicals, Nutrition & Health y Logistics. En paralelo, hemos renovado nuestra identidad corporativa, potenciando un símbolo único (The New B) para todas las empresas bajo una imagen más cercana.

“En 2023 se han establecido las bases para afrontar con las mayores garantías los nuevos retos de futuro”.

En el desarrollo de las diversas líneas de negocio destaca el primer año completo de actividad de Barcelonesa Food Hub, que desde la nueva planta de Paret del Vallès ha afianzado su presencia en la industria alimentaria en base a sus elevadas capacidades en producción, I+D+i y logística. En el área de Chemicals merece poner en valor nuestra presencia en destacados eventos internacionales del sector para presentar nuestras soluciones, expandir nuestra red de contactos e identificar nuevas oportunidades de negocio. Por último, cabe citar la adquisición en el último trimestre del año de las sociedades Quifransa y Tratawac, orientada a reforzar nuestra actividad en la península.



En 2023 también hemos avanzado en el proyecto de integración de la sostenibilidad como pilar estratégico de crecimiento del Grupo, a partir de una profunda reflexión interna que ha contado con la participación transversal de todos los departamentos de la compañía. El proyecto culminará con un plan de acción específico que, plenamente integrado en la estrategia de negocio, impulsará nuestro compromiso con la sostenibilidad en consonancia con los Objetivos de Desarrollo Sostenible (ODS) de la Agenda 2030 de Naciones Unidas.

En las páginas de este informe encontrarás información detallada sobre todos estos proyectos e iniciativas, así como de otras acciones relevantes en el desarrollo de nuestra actividad. Entre ellas, la mejora continua del sistema de *Corporate Compliance*, con especial énfasis en la consolidación del modelo de prevención de riesgos penales; la implementación de nuevas medidas para un uso más eficiente y responsable de los recursos, con notables avances en ahorro de agua y eficiencia energética; o, en el ámbito de la gestión del talento, las diversas acciones desarrolladas bajo el programa 'Experiencia del Empleado'.

Entre los diversos indicadores que recoge el informe destaca el detalle sobre el perfil de nuestro equipo, formado por más de 400 personas de gran capacidad profesional y elevado compromiso, sin las cuales sería imposible seguir avanzando en nuestro objetivo de contribuir a un futuro más sostenible y responsable.

Muchas gracias a todo el equipo por su esfuerzo e implicación, y también a nuestros clientes y proveedores por la confianza demostrada un año más.

“Hemos avanzado en el proyecto de integración de la sostenibilidad como pilar estratégico de crecimiento del Grupo”.



# Barcelonesa Group en cifras

GRI 201-1

**+80**años de experiencia  
en el sector**+3.000**

clientes a nivel mundial

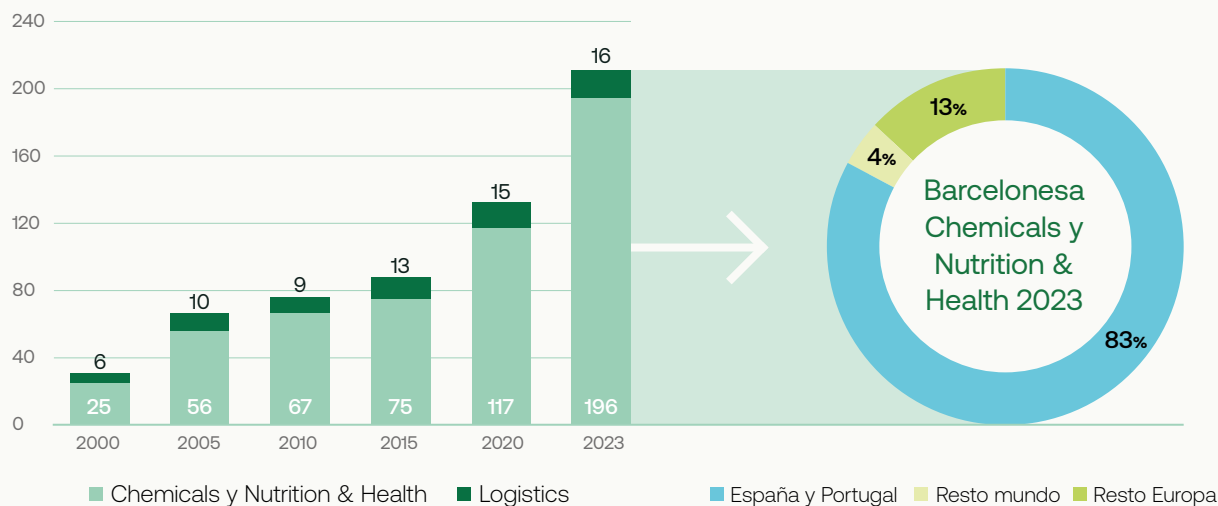
**+400**profesionales para aportar  
soluciones**+80**

países donde genera negocio

**+2.000**referencias de productos,  
calidades y orígenes**+210M€**

de facturación consolidada. (2023)

## Facturación en crecimiento.





PRESENTACIÓN

BARCELONESA  
GROUP  
EN CIFRAS

ACERCA DE ESTA  
MEMORIA

BARCELONESA  
GROUP

PILARES  
ESTRATÉGICOS

ÉTICA Y BUEN  
GOBIERNO

PERSONAS

DESARROLLO  
SOCIAL  
Y ALIANZAS

IMPACTO  
AMBIENTAL

ANEXOS

# 1. Acerca de esta memoria

**1.1. Metodología y alcance**

**1.2. Análisis de materialidad**



## 1.1.

## Metodología y alcance

GRI 2-1

En un ejercicio de transparencia y responsabilidad, Barcelonesa Group proporciona en el EINF una visión integral de sus acciones y desempeño en áreas clave, incluyendo aspectos medioambientales, sociales y de gobernanza.

El presente documento constituye el *Estado de Información No Financiera* (EINF) del grupo “JOAN COLLELL PASCUAL, S.L.” (en adelante, “Barcelonesa Group” o “el Grupo”) y las sociedades que lo componen.

El EINF se elabora para dar cumplimiento a lo dispuesto por los artículos 44.1 y 49.5 (entre otros) del Código de Comercio en la redacción dada por la Ley 11/2018 de 28 de diciembre de 2018, y por las disposiciones relacionadas del texto refundido de

la Ley de Sociedades de Capital aprobado por el Real Decreto Legislativo 1/2010, de 2 de julio, y la Ley 22/2015, de 20 de julio, de Auditoría de Cuentas, en materia de información no financiera y diversidad. El presente informe ha sido elaborado teniendo en cuenta las Directrices sobre la presentación de informes no financieros de la Comisión Europea (2017/C215/01) derivadas de la Directiva 2014/95/UE y con referencia a los Estándares GRI (Global Reporting Initiative).

En este contexto, Barcelonesa Group tiene el objetivo de informar a través del EINF sobre cuestiones medioambientales, sociales y relativas al personal, con relación a los derechos humanos, lucha contra la corrupción y soborno, así como otros aspectos que se consideran relevantes para la compañía en la ejecución de las actividades propias de su negocio.

La finalidad es informar de manera transparente a todas las partes interesadas sobre sus prácticas, impacto y progreso hacia la sostenibilidad, con el fin de promover la confianza y la colaboración con sus grupos de interés.

Con el objetivo de determinar los temas de mayor relevancia en el desarrollo de su actividad, Barcelonesa Group ha realizado un análisis de materialidad que ha recogido la valoración de sus principales grupos de interés, tanto internos como externos.

En el presente EINF se indica, para cada cuestión propuesta por la Ley 11/2018, el grado de relevancia para la compañía, las políticas asociadas, los riesgos relacionados y los indicadores de referencia utilizados para su seguimiento y evaluación.

En el tercer trimestre de 2023, Barcelonesa Group adquirió dos empresas españolas: Química del Francolí S.A. (Quifransa) y Tratawac S.A. En cumplimiento de la Ley 11/2018, de 28 de diciembre, en materia de información no financiera y diversidad, a 31 de diciembre de 2023 se han incluido todos los datos posibles de estas dos sociedades, a excepción de aquellos que, por su propia naturaleza o porque la compañía no los estaba recopilando, no han podido integrarse.



## 1.2.

Análisis de la  
materialidad

GRI 2-29; 3-1; 3-2; 3-3

Barcelonesa Group reconoce la importancia de atender las cuestiones más relevantes para sus grupos de interés como un paso crucial para impulsar la creación de valor.

El análisis de materialidad permite identificar y priorizar los temas que más impactan en el modelo de negocio y en las expectativas de las partes interesadas. Este ejercicio facilita una perspectiva clara de las áreas en las que el Grupo debe enfocar sus esfuerzos para garantizar una gestión responsable y sostenible, alineada con las necesidades y preocupaciones de sus grupos de interés.

El análisis de materialidad realizado en el ejercicio 2021-2022, que ha seguido vigente en 2023, se divide en las siguientes fases:

### 1. Identificación de los principales grupos de interés sobre los que el Grupo tiene impacto.

Los principales grupos de interés a los que afecta directa o indirectamente la actividad de Barcelonesa Group están constituidos por colectivos internos (Empleados, principalmente) y externos (Clientes, Proveedores/Representadas y Administración Pública).

### 2. Identificación de los potenciales temas de interés.

Con el objetivo de determinar los aspectos de mayor relevancia en el sector, se ha llevado a cabo un análisis de la información pública de empresas afines y del mismo ámbito. En paralelo, se ha realizado un análisis de prescriptores, estándares de *reporting* y del entorno normativo. Este análisis ha dado como resultado un listado de 30 asuntos relevantes, distribuidos del siguiente modo en función de la temática:

#### Asuntos ambientales

- Reducción de emisiones de CO<sub>2</sub>.
- Gestión y reducción de residuos.
- Gestión y consumo de agua.
- Gestión y consumo de materias primas.
- Gestión y uso eficiente de la energía.
- Uso de energías renovables.
- Gestión de riesgos e incidencias medioambientales.
- Impacto medioambiental transporte.
- Impacto medioambiental envases.
- Estándares ambientales en la cadena de suministro.

#### Asuntos sociales

- Salud y seguridad de los empleados.
- Compromiso y satisfacción de los empleados.
- Atracción de talento.
- Formación.
- Relaciones laborales.
- Conciliación laboral.
- Impacto en la comunidad local.

#### Asuntos de gobierno de la sociedad

- Código ético.
- Compliance.
- Lucha contra la corrupción y el soborno.
- Transparencia y diálogo con los diferentes *stakeholders*.
- Ciberseguridad y protección de datos.
- Seguridad de los productos químicos.
- Compromiso con entidades del tercer sector.
- Buen gobierno en la cadena de suministro.

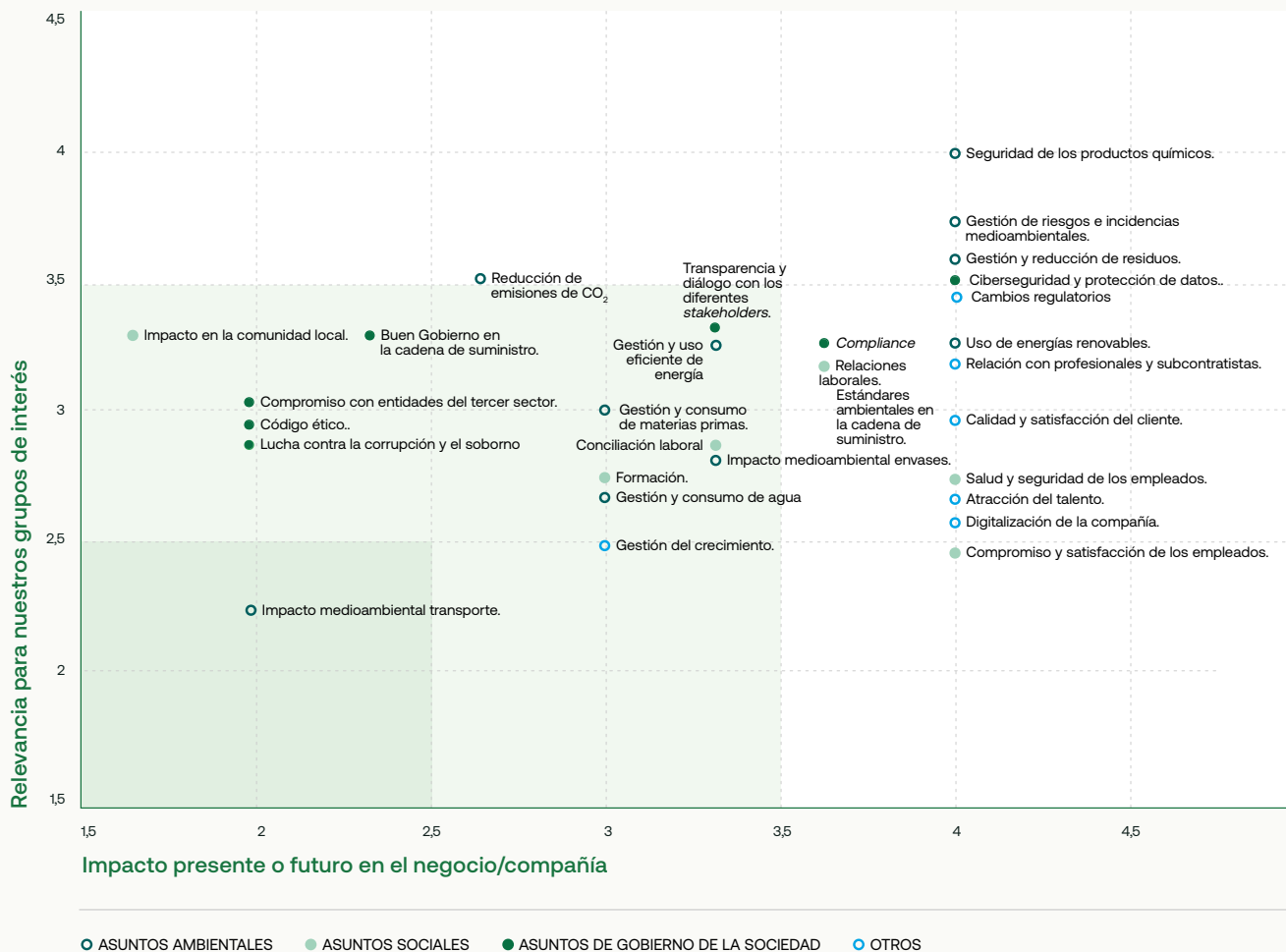
#### Otros asuntos

- Cambios regulatorios.
- Calidad y satisfacción del cliente.
- Digitalización de la compañía.
- Relación con proveedores y subcontratistas / proveedores certificados.
- Gestión del crecimiento.

**3. Consulta a los principales grupos de interés.** Bajo la coordinación del equipo de Dirección, se ha recogido la visión de Empleados, Clientes, Proveedores/ Representadas y Administración Pública. Mediante un cuestionario, cada uno de los participantes de los respectivos grupos de interés ha valorado la relevancia de los asuntos planteados a partir de la siguiente escala de relevancia: “Muy alta”, “Alta”, “Moderada” o “Baja”.

**4. Creación de la matriz de materialidad.** Finalmente, en base a los resultados obtenidos, se ha constituido la matriz de materialidad. Los temas considerados como relevantes por los grupos de interés se encuentran representados en el eje vertical (y) mientras que el eje horizontal (x) muestra la perspectiva de la Dirección respecto a su impacto en el negocio. La “seguridad de los productos químicos” es el aspecto de mayor relevancia e impacto para la compañía. Esta cuestión aparece en el número 1 de las consultas a ambos colectivos, que coinciden también en destacar la importancia de la “gestión de riesgos e incidencias ambientales”, la “gestión y reducción de residuos”, la “ciberseguridad y protección de datos” y los “cambios regulatorios”.

### Matriz de materialidad





PRESENTACIÓN

BARCELONESA  
GROUP  
EN CIFRAS

ACERCA DE ESTA  
MEMORIA

BARCELONESA  
GROUP

PILARES  
ESTRATÉGICOS

ÉTICA Y BUEN  
GOBIERNO

PERSONAS

DESARROLLO  
SOCIAL  
Y ALIANZAS

IMPACTO  
AMBIENTAL

ANEXOS

## 2. Barcelonesa Group

**2.1. Definición**

**2.2. Esencia**

**2.3. Organización y estructura**

**2.4. Productos y servicios**



# 2.1.

## Definición

GRI 2-6

El compromiso de Barcelonesa Group con la generación de valor en la industria se refleja en su dedicación a tres áreas de negocio principales: Chemicals, Nutrition & Health y Logistics.

Barcelonesa Group es un *holding* multinacional de capital familiar que agrupa a empresas altamente especializadas en el desarrollo, distribución, formulación, tecnología y logística de productos químicos para todos los sectores industriales, así como de ingredientes y soluciones específicas para el sector alimentario.

Fundado en 1942 por Enric Collell Aguilà, el Grupo se mantiene como una compañía de propiedad familiar 100% independiente. La tercera generación de la familia ocupa actualmente la Dirección General, mientras se prepara un nuevo relevo generacional con una clara orientación hacia la especialización, la digitalización y la sostenibilidad.

La actividad actual de Barcelonesa Group se estructura en tres líneas de negocio principales





## 2.2.

### Esencia

#### *In good chemistry we trust*

“Apostamos por la buena química en más de 70 países y con más de 3.000 clientes. Buena química con cada cliente y colaborador a través de relaciones sólidas, proactivas y de confianza. Buena química, generando resultados positivos en la economía y en la sociedad. Buena química, comprometida y con la mirada puesta en mejorar constantemente su sostenibilidad”.

Barcelonesa Group se mantiene fiel a los principios de emprendimiento, relaciones de confianza y crecimiento sostenible de las compañías familiares, orientadas a la creación de valor para sus grupos de interés.

El documento *La esencia de Barcelonesa Group* recoge la visión, propósito, misión y valores de la compañía, con el fin de construir un relato coherente de marca y garantizar su conocimiento por parte de toda la plantilla.

#### MISIÓN

“Investigamos, formulamos, desarrollamos, distribuimos y asesoramos sobre productos, ingredientes y soluciones químicas y alimentarias en todos los sectores de actividad”.

#### VISIÓN

“En Barcelonesa Group creemos que solo estableciendo relaciones sólidas y duraderas seremos capaces de crecer y avanzar como empresa, personas y sociedad”.

#### PROPÓSITO

“Nuestro propósito es colaborar con todos los grupos de interés para garantizar soluciones químicas y alimentarias que maximicen la eficiencia, la fiabilidad, la respuesta y la sostenibilidad”.

#### VALORES

- **Profesionalidad:** “Nos implicamos en hacer las cosas bien hechas para ganarnos la confianza...”.
- **Agilidad:** “...resolvemos con rapidez para aportar valor añadido al cliente...”.
- **Cercanía:** “...y generamos relaciones humanas para crear una buena conexión”.

## Un nuevo comienzo con buena química para mirar al futuro en positivo

El crecimiento exponencial experimentado en los últimos años ha propiciado la reorganización del *portfolio* de marcas y la necesidad de actualizar la identidad visual de Barcelonesa Group. La nueva marca, englobada bajo el concepto **The New B**, apuesta por un único símbolo (la letra B), que se convierte en un elemento común para todas las empresas y áreas de negocio que integran el Grupo.

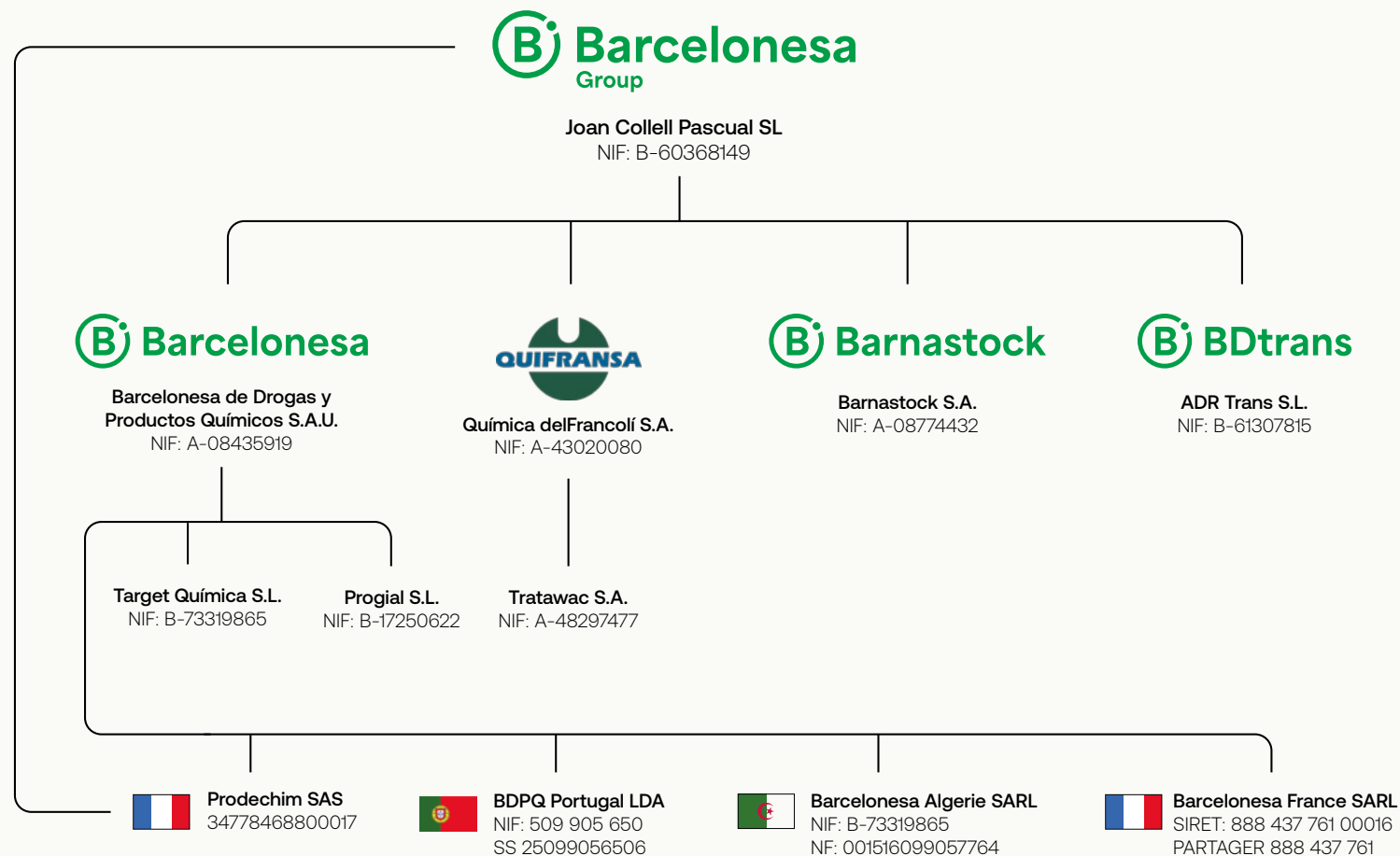
Junto a la identidad visual, se ha renovado la arquitectura de marcas, organizando su actividad en tres áreas de negocio: Chemicals, Nutrition & Health y Logistics. Con esta nueva estructura, Barcelonesa Group simplifica su *portfolio* de marcas y utiliza el inglés como idioma principal para favorecer su proceso de internacionalización.



## 2.3.

### Organización y estructura

GRI 2-2



Barcelonesa Group está formado por diversas sociedades que prestan servicio en sus tres líneas de negocio principales: Chemicals, Nutrition & Health y Logistics.

## Chemicals

A través de la sociedad **Barcelonesa de Drogas y Productos Químicos**, con 80 años de experiencia. Su principal actividad es el diseño, fabricación, comercialización y distribución de productos químicos en prácticamente todos los sectores de actividad. Ofrece un servicio integral, desde productos químicos básicos y especialidades hasta formulaciones a medida, abasteciéndose en los principales mercados internacionales. Cuenta con un laboratorio propio donde realiza controles de calidad y homologación de productos, además de filiales propias en Argelia, Francia y Portugal. Esta división ofrece otros servicios como:

- **Asistencia técnica** sobre la elección, el uso y la aplicación de los productos suministrados.
- **Gestión global de envases** mediante el Sistema de Depósito, Devolución y Retorno (SDDR).
- **Telemetría**: gestión del *stock* de los tanques a través de su servicio Telemetrix (desde el control del nivel hasta la planificación y gestión de los pedidos o el seguimiento logístico de las cisternas).
- **Tratamiento de aguas**, con productos específicos que ayudan a la gestión sostenible de este recurso, asegurando el respeto y el cumplimiento de la legislación.
- **Plataforma online easyB** donde poder gestionar toda la información y documentación referente a pedidos y productos.
- **Blendings** y envasados a medida.





## Logistics

Con las especializaciones en almacenamiento (Barnastock) y transporte (BDtrans):

- **Barnastock** es un operador logístico nacional especializado en el almacenamiento, manipulación y envasado de productos químicos peligrosos. Cuenta con todos los permisos y certificaciones para almacenar prácticamente todas las tipologías de productos químicos: inflamables, corrosivos, tóxicos, peróxidos orgánicos, comburentes y medioambientales. Además de productos para la alimentación animal, aditivos alimentarios, plaguicidas, fitosanitarios y productos no clasificados. Sus instalaciones, con 44.455 m<sup>2</sup> de superficie y 20.146 m<sup>2</sup> de almacenes, cumplen con los mayores niveles de seguridad y garantizan el cumplimiento de la normativa vigente.
- **BDtrans**<sup>1</sup> es la empresa de transporte industrial especializada en ADR (siglas del “Acuerdo europeo sobre el transporte internacional de cargas peligrosas por vía terrestre”). Gestiona el transporte por carretera, tanto a nivel nacional como internacional, de productos peligrosos, no peligrosos y convencionales. Sus servicios incluyen la realización de grupajes o cargas completas, la gestión de toda la documentación o el transporte de líquidos con transferencia a un tanque.

## Nutrition & Health

Es el área de negocio orientada a ofrecer un servicio integral en torno a la distribución, almacenaje, etiquetado, mezcla y asesoramiento técnico de materias primas, aditivos e ingredientes, así como la fabricación a medida, diseño y especialidades para el sector de la nutrición humana, animal y agroquímica.



(1) BDtrans es la marca comercial de la sociedad ADR Trans.

## Barcelonesa Group amplía su capacidad de actuación en la península con dos nuevas adquisiciones

Barcelonesa Group adquirió dos nuevas sociedades en el último trimestre de 2023, cuya fusión se hará efectiva a lo largo de 2024:



**Quifransa** (Química del Francolí S.A.) es una empresa de venta, envasado y distribución de productos químicos con sede en el término municipal de Constantí (Tarragona). Sus instalaciones disponen de una superficie de más de 9.000 m<sup>2</sup>, más de 25 tanques de almacenamiento y más de 3.000 palés de capacidad de almacenamiento.



**Tratawac** (Tratawac S.A.), ubicada en Larrabetzu (Vizcaya), es una empresa de venta y distribución de productos químicos, que también ofrece servicios de manipulación, envasado, etiquetado y almacenamiento. Su capacidad de producción y envasado abarca desde bombonas de 20 l y bidones de 200 l hasta contenedores de 1.000 l y camiones cisterna de 24 toneladas de mercancía.

## Instalaciones

Barcelonesa Group compra productos químicos básicos, especialidades químicas e ingredientes a nivel mundial. Almacena, envasa, etiqueta, formula y fabrica a medida productos y especialidades químicas que son entregadas directamente a cliente a través de su amplia red de instalaciones.

### Cataluña

#### Barcelona:

- 2 Almacenes SEVESO
- 2 Parques de tanques
- 2 Almacenes
- 2 Fábricas
- 1 Planta alimentaria
- Tanques portuarios

#### Tarragona:

- 1 Almacén
- 1 Parque de tanques

#### Girona:

- 1 Almacén

Depósito aduanero  
en Barcelona (OEA)

### Resto Península

Almacén en Bilbao

Almacén y Tanques en Murcia

Tanques portuarios en Motril

Almacén en Sevilla

### Norte África

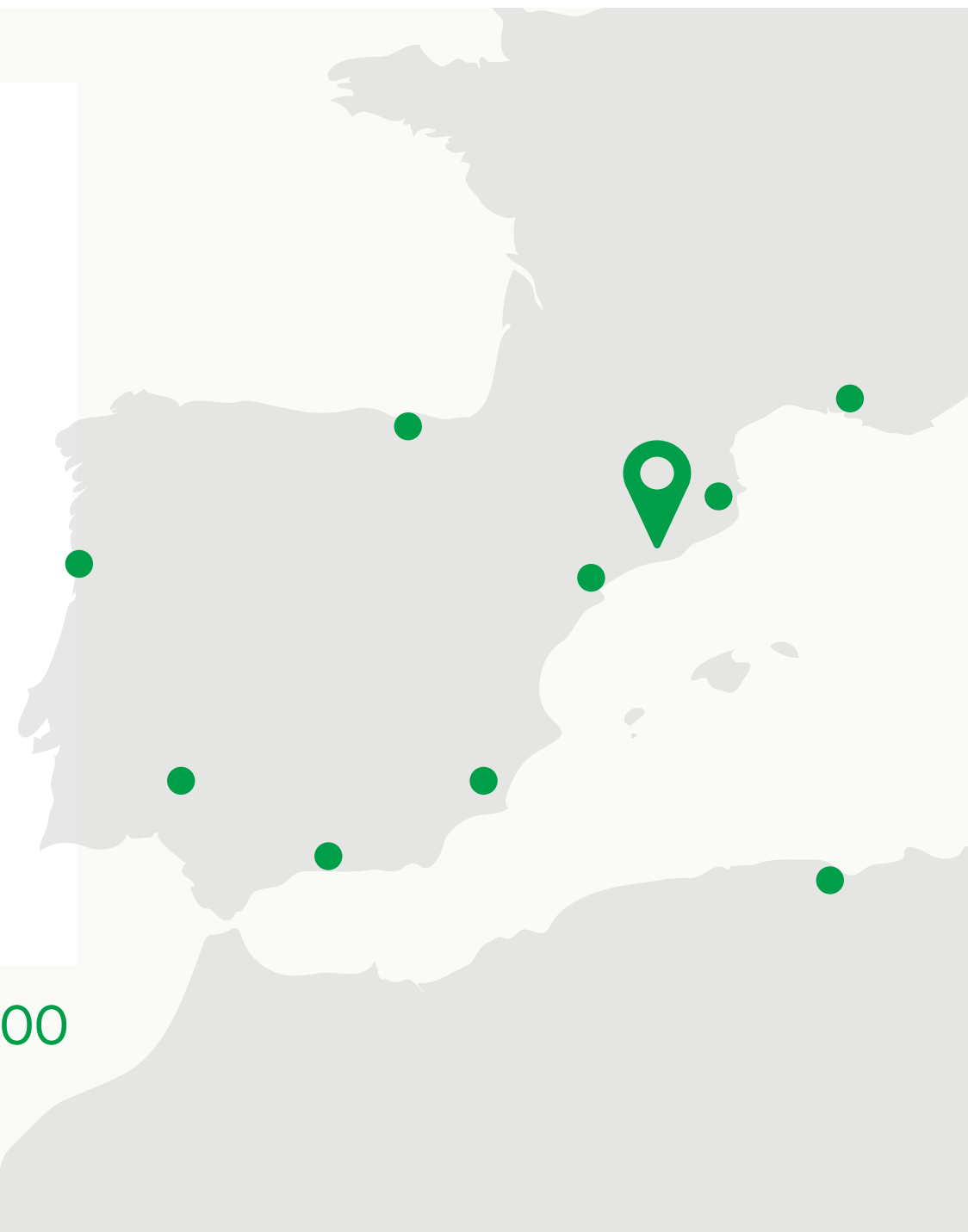
Almacén en Argel

### Francia

Almacén en Marsella

### Portugal

Almacén en Porto



**+70.000 m<sup>2</sup>**

DE ALMACENAJE Y  
TANQUES SEVESO II

**+14.000 m<sup>3</sup>**

DE LÍQUIDOS

**+56.000**

PALÉS



## La entrada en funcionamiento del nuevo *hub* consolida la especialización de Barcelonesa Group en alimentación



La nueva planta, ubicada en Parets del Vallès (Barcelona), ha sido específicamente proyectada para cumplir con los rigurosos estándares de la industria alimentaria. Su diseño versátil permite una adaptación ágil a las necesidades, posibilitando cambios de producto rápidos y eficientes y una producción que va desde 200 kg hasta varias toneladas. Además de amplias zonas de almacenaje y producción, las instalaciones albergan laboratorios dedicados a calidad, microbiología e I+D, y Demo Lab para demostraciones a clientes.

En 2023 se implementó todo el sistema de gestión de seguridad alimentaria (HACCP) conforme a las normas IFS (International Featured Standard) y se espera que la certificación se haga efectiva a lo largo de 2024.

El primer año completo de actividad de **Barcelonesa Food Hub** representó un hito significativo para Barcelonesa Group en 2023, afianzando su presencia en la industria alimentaria y fortaleciendo todas las áreas clave de negocio: producción, I+D+i y logística. Con una superficie de 6.660 m<sup>2</sup>, desde la nueva planta se ofrecen diferentes productos y servicios especializados en el sector de la alimentación:

- Mezcla de ingredientes y fabricación.**  
 Desarrollo a medida de fórmulas propias y de clientes, así como mezclas de sólidos, envasadas en todo tipo de formatos, y líquidos, en bombona o IBC. El principal objetivo es que los clientes optimicen sus procesos y ahorren tiempo y dinero, ganando fiabilidad. Esto incluye desde la gestión de materias primas hasta los controles de calidad, analíticos y microbiológicos de materias primas y mezclas en laboratorios propios.
- Almacenaje y distribución de aditivos e ingredientes alimentarios.**  
 El incremento de la capacidad logística, con las exigentes regulaciones y niveles de seguridad del sector alimentario, permite entregar los productos con la máxima garantía de calidad, en función de las necesidades de los clientes y adaptándose a las condiciones de entrega requeridas. Los servicios incluyen almacenamiento, manipulación, fabricación y transporte de productos.



## La puesta en marcha de Barcelonesa Food Hub amplía las capacidades logísticas y de producción del Grupo e impulsa la I+D

GRI 203-1; 203-2



 **+6 M€**  
de inversión

 **+6.000 t/año**  
Capacidad de producción

 **+3.000 palés**  
Capacidad de almacenamiento

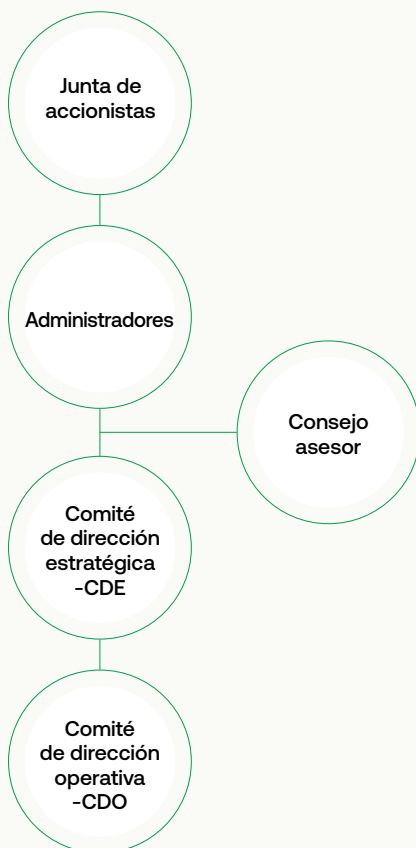
 **+6.000 m<sup>2</sup>**  
Planta alimentaria

 **+400 m<sup>2</sup>**  
Laboratorio, I+D y Demo Lab.

## Órganos de gobierno y de dirección

GRI 2-9; 2-11

Barcelonesa Group está dirigida por dos directores generales (administradores) que, en la toma de decisiones, cuentan con el apoyo de un Consejo Asesor, formado por miembros de la familia fundadora y profesionales de diversos sectores de amplia experiencia.



El principal órgano de gobierno es el Comité de Dirección Estratégica, encargado de definir las 22 grandes líneas estratégicas de la compañía y garantizar su cumplimiento de acuerdo con la misión y valores del Grupo.

El Comité de Dirección Operativa, responsable de aplicar y coordinar la estrategia definida por el Comité de Dirección Estratégica, está integrado por 9 miembros (7 hombres y 2 mujeres) que representan las diferentes áreas funcionales del Grupo. Este comité lidera las acciones tanto a nivel de negocio como operativo.

GRI 405-1

### Diversidad en órganos de gobierno

	Año	Total miembros	Desglose por sexo		
			Sexo	Núm.	%
Comité de Dirección Operativa	2021	9	Hombres	7	78%
			Mujeres	2	22%
	2022	9	Hombres	7	78%
			Mujeres	2	22%
	2023	9	Hombres	7	78%
			Mujeres	2	22%

## 2.4.

### Productos y servicios

Barcelona Group propone a sus clientes productos y soluciones químicas y alimentarias a medida, adaptadas a las necesidades específicas de cada empresa, sector y situación. Sus más de 80 años de experiencia han permitido conocer profundamente los productos, calidades y orígenes para poner a disposición de sus clientes una amplia y completa gama de materias primas, ingredientes y especialidades. Para ello, trabaja con una extensa variedad de productos e ingredientes, desde las *commodities* básicas hasta especialidades.



#### Diversidad de productos

Desde productos químicos básicos hasta especialidades químicas y desarrollo de formulaciones a medida.



#### Multitud de fuentes y orígenes

Trabaja estrechamente con sus socios para garantizar diferentes orígenes y calidades de producto.



#### Actualización continua

Su permanente actualización sobre las tendencias de mercado y su capacidad de compra permiten incorporar constante y evolutivamente nuevos productos y especialidades para ampliar y desarrollar su catálogo.



#### Alternativas sostenibles

En colaboración constante con sus proveedores, aporta soluciones tradicionales y alternativas respetuosas con el medioambiente.

## + 2.000 referencias de productos, calidades y orígenes

### Química inorgánica

- Ácidos inorgánicos
- Alcalis
- Peróxidos inorgánicos
- Óxidos
- Minerales
- Sílices especiales
- Sales metálicas
- Sales inorgánicas
  - Cloruro sódico y potásico
  - Carbonatos y bicarbonatos
  - Derivados del azufre
  - Fosfatos
  - Nitratos y Nitritos
  - Derivados clorados
  - Sales de Boro
  - Derivados del flúor
  - Sales de Bromo
  - Sales de Iodo

### Química orgánica

- Bioderivados
  - Ácidos orgánicos
    - Acético
    - Fórmico
    - Propiónico
    - Fumárico
    - Málico
    - Otros
  - Sales de ácidos orgánicos
    - Acetatos
    - Formiato
    - Propionatos
    - Otros
  - Absorbentes y adsorbentes
  - Aceites minerales y naturales
  - Alcoholes
  - Aminas
- Antiespumantes
  - Cetonas
  - Derivados nitrogenados
  - Desinfectantes
  - Disolventes primarios y formulados
  - Esteres
  - Fibras
  - Ftalatos
  - Glicoles
  - Gluconatos
  - Compuestos cianurados
  - Peróxidos orgánicos
  - Polioles & Poliuretanos
  - Resinas: Epoxy/Poliéster/Otras
  - Tensioactivos
  - Otras sales orgánicas diversas

### Especialidades y formulaciones

- Formulaciones industriales BD
  - Tratamiento aluminio
  - Detergencia
  - Tratamiento aguas
  - Disolventes formulados
  - Textil
  - Oil & Gas
  - Construcción
- Ingredientes alimentarios
- Formulaciones alimentarias
- Formulaciones *tailor-made*
- Adsorbentes
- Tensioactivos
- Tratamiento de residuos
- Subproductos
- Especialidades orgánicas
- Especialidades inorgánicas

### Productos B2C

- AbsorB
- BDPool
- BDTerra
- DisolB



## Servicio integral

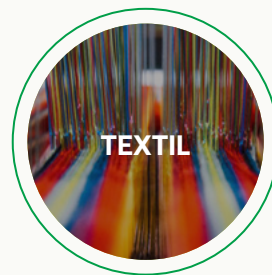
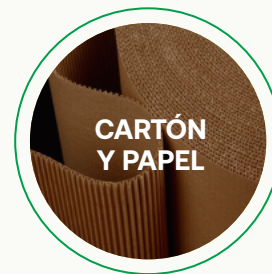
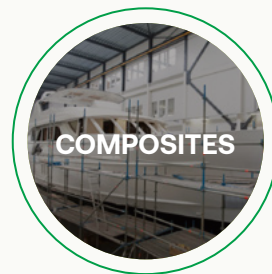
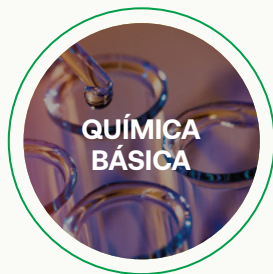
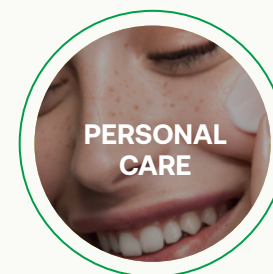
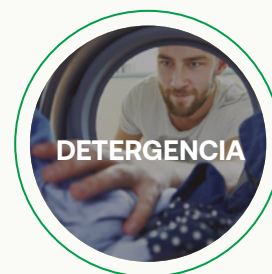
GRI 2-6

El profundo compromiso con el cliente es uno de los aspectos diferenciales de todas las áreas de Barcelonesa Group. Sus equipos se integran en la realidad de los clientes mediante procesos y equipos especializados que trabajan mano a mano con ellos para entender y abordar sus necesidades más específicas.

En este sentido, establece un modelo de relación como *partner* químico y alimentario, que ofrece un servicio integral, proactivo y especializado para contribuir al negocio de sus clientes y participar en la evolución de la industria. Para ello, pone a su disposición todo su conocimiento y experiencia de la cadena de valor de los productos: desde un amplio catálogo de soluciones químicas e ingredientes alimentarios hasta el sistema de logística más preparado, pasando por la formulación y la fabricación a medida o la tecnología. Además, ofrece un servicio de envasado personalizado que busca siempre la combinación idónea entre producto y envase

A través de la colaboración con clientes y *partners*, Barcelonesa Group se enfoca en garantizar soluciones químicas que maximicen la eficiencia, la fiabilidad, la respuesta y la sostenibilidad en todos los sectores de actividad.

## Soluciones específicas para sectores productivos.







PRESENTACIÓN

BARCELONESA  
GROUP  
EN CIFRAS

ACERCA DE ESTA  
MEMORIA

BARCELONESA  
GROUP

PILARES  
ESTRATÉGICOS

ÉTICA Y BUEN  
GOBIERNO

PERSONAS

DESARROLLO  
SOCIAL  
Y ALIANZAS

IMPACTO  
AMBIENTAL

ANEXOS

# 3. Pilares estratégicos

**3.1. Internacionalización**

**3.2. Negocio tecnológico**

**3.3. Transformación digital**

**3.4. Calidad y mejora continua**

**3.5. Contribución al desarrollo sostenible**

**Con una clara orientación *human centric*, Barcelonesa Group se enfoca en la mejora continua y el cumplimiento de los máximos estándares de calidad, y trabaja para la integración estratégica de la sostenibilidad, atendiendo a criterios ASG, como un eje prioritario e irrenunciable para la compañía.**

Barcelonesa Group trabaja constantemente en la actualización de su portfolio de servicios y productos con el objetivo de anticipar y dar respuesta a las necesidades de sus clientes, especializándose en cada sector, región y mercado nuevo que integra.

Teniendo en cuenta la evolución actual del mercado, el Plan Estratégico vigente plantea tres líneas principales de desarrollo:

- **Internacionalización.**
- **Negocio tecnológico.**
- **Transformación digital.**

Como factor transversal y, de acuerdo con los valores de la compañía, su modelo de negocio integra también la orientación a la sostenibilidad con visión ASG, que fusiona los aspectos ambientales, sociales y de gobierno corporativo.

Esta orientación entronca con la vocación de creación de valor compartido que ha mantenido históricamente la compañía y que se ve ahora renovada por la visión de negocio de la cuarta generación de la familia fundadora.

Para lograr su integración estratégica, el Grupo inició en 2023 un ambicioso proyecto que sienta las bases para impulsar su estrategia de sostenibilidad. Este proyecto incluye la definición e implementación de un Plan de Acción detallado, alineado con los Objetivos de Desarrollo Sostenible (ODS) de la Agenda 2030 de Naciones Unidas.

Vinculado a la sostenibilidad y a una gestión ética, Barcelonesa Group mantiene también un firme compromiso con la calidad y la mejora continua, con el objetivo de orientar toda su cadena de gestión a alcanzar el máximo nivel de satisfacción de las partes implicadas en cada operación.

# 3.1.

## Internacionalización

**Barcelonesa Group ha experimentado un crecimiento exponencial en los últimos años, expandiendo sus marcas, productos, sectores de actividad y nivel de internacionalización.**

De acuerdo con su visión emprendedora y con el doble objetivo de integrar nuevos clientes y ampliar el *portfolio* de servicios y productos, Barcelonesa Group potenció a partir de 2011 su actividad internacional mediante la constitución de filiales propias en países de especial relevancia para el sector químico.

El Grupo cuenta con filiales propias en Portugal, Argelia y Francia. La filial lusa se creó en 2011 para expandirse en la península ibérica y cubrir especialmente Portugal y Galicia. Argelia se constituyó en 2015 con un socio local que posee el 51% de la sociedad, tal como exige la ley del país, con el objetivo de crecer en el norte de África. En Francia, el Grupo cuenta con dos sociedades: Prodechim, empresa local adquirida en 2019 con presencia consolidada para operaciones triangulares, y la filial, constituida en 2020 para complementar la presencia comercial de distribución en el territorio francés y sur de Europa.

Las tres filiales se encuentran en un radio de unos 1.000 km de la sede central, ubicada en el Polígono Industrial Famades de Cornellà de Llobregat (Barcelona). Desde allí, conecta con las plataformas logísticas de sus filiales, estratégicamente situadas respectivamente en la región de Oporto, cerca de Argel y en la Provenza (sur de Francia).

Además de las filiales de la región EMEA, Barcelonesa Group cuenta con partners en países como Estados Unidos, Canadá, India y Japón, entre otros, así como agentes exclusivos de abastecimiento en Corea del Sur, Turquía y China.

Con todo ello, el Grupo opera en la actualidad en más de 70 países y dispone de infraestructuras comerciales en más de 30. Un 17% de la facturación global procedió en 2023 de los mercados de exportación.

## Presencia global



### ● Filiales y agentes

**Sede España:**

Almacén y Fábrica

**Portugal, Argelia y Francia**

Almacenes y oficina de ventas

**Perú:**

Oficinas de Ventas

**Corea del Sur, Turquía y China:**

Agentes exclusivos de abastecimiento

### ● Partners

Irlanda

Grecia

Japón

Italia

Reino Unido

Túnez

Canadá

India

Alemania

Senegal

Estados Unidos

## 3.2.

### Negocio tecnológico

Las formulaciones con tecnología propia de Barcelonesa Group son productos de alto valor añadido específicos para diferentes sectores productivos.

A través de su departamento de I+D+i, con tecnología propia y en colaboración con universidades y centros de investigación, Barcelonesa Group tiene la capacidad de desarrollar formulaciones personalizadas, a medida de las necesidades de sus clientes.

Desde su laboratorio propio, la compañía trabaja para la formulación y desarrollo de nuevos productos con el objetivo de que sus clientes puedan optimizar procesos y ahorrar tiempo y dinero, ganando fiabilidad en la preparación de sus mezclas, diluciones, bases concentradas e incluso fabricaciones.

El Grupo cuenta con los equipos técnicos y la infraestructura necesaria para llevar a cabo esta actividad con las máximas garantías en las fases de diseño, pruebas de laboratorio, pruebas piloto y escalado industrial.

La compañía mantiene una estrecha colaboración con CIDETEC, una organización tecnológica sin ánimo de lucro miembro de BRTA (Basque Research and Technology Alliance), con la que, en 2023, inició un proyecto de I+D en el campo del tratamiento de superficies metálicas. El proyecto, financiado por el Centro para el Desarrollo Tecnológico Industrial (CDTI), se extenderá también durante 2024.

## 3.3.

### Transformación digital

En línea con la apuesta histórica de la Dirección por el desarrollo tecnológico y su enfoque *human centric*, Barcelonesa Group trabaja constantemente en el desarrollo de soluciones digitales innovadoras que mejoren la experiencia de clientes y empleados.

En este ámbito, la compañía desarrolla una hoja de ruta de transformación digital que contempla tres líneas de actuación:

- Desarrollo y gestión de plataformas y herramientas digitales.
- Digitalización de procesos para centrar la actividad en actividades de verdadero valor y evolucionar hacia un modelo de compañía *human centric*.
- Diseño de productos y servicios en base a la gestión de datos.

Con estos objetivos, a lo largo de 2023 se desarrollaron diversas medidas para optimizar los procesos e incrementar la eficiencia mediante mejoras en digitalización y TICs. A nivel interno, destaca la migración a la versión más actualizada de SAP y la ampliación del alcance de Salesforce a toda el Área de Compras. Esta plataforma, que anteriormente solo se utilizaba para la gestión de la relación con los clientes (CRM o Customer Relationship Management), optimiza los flujos de trabajo y facilita las tareas de gestión, seguimiento y atención al cliente.

Ante los riesgos asociados al entorno digital y la gestión de datos, el Grupo implementa también medidas específicas que garanticen la protección de datos y la seguridad de la información.



### easyB, innovación al servicio del cliente

Barcelonesa Group innova continuamente para ofrecer un servicio excelente poniendo al cliente en el centro, asesorándole y escuchándole para entender lo que busca en todo momento. La plataforma *online* **easyB** permite a los clientes optimizar su tiempo, pudiendo gestionar cómodamente y de forma autónoma toda la información asociada a sus gestiones en cualquier momento y desde cualquier dispositivo. Asimismo, desde la plataforma pueden consultar todo tipo de documentación corporativa, operativa, financiera y de producto, con visor digital y multidioma. Desde su lanzamiento en 2020-2021, más de 750 clientes la utilizan a diario para ganar agilidad, eficiencia e inmediatez en sus procesos.

## 3.4.

### Calidad y mejora continua

GRI 2-28

El apartado de “Clientes” del *Código de Conducta y Prácticas Responsables* de Barcelonesa Group recoge específicamente el compromiso de elaborar sus productos y servicios “de forma ética y responsable” y de “ofrecer a todos sus clientes un alto estándar de excelencia, calidad, salud y seguridad en sus productos y servicios, y a comunicarse con ellos de manera clara y transparente”. Por ello, la calidad en productos y servicios está considerada un pilar clave en el mantenimiento de relaciones comerciales continuas y sostenibles a largo plazo.

Todas las empresas que conforman Barcelonesa Group, a excepción de la planta de Parets del Vallès, están certificadas según las normas ISO 9001 y 14001.

Se prevé que la nueva planta obtenga la certificación en la norma IFS de seguridad alimentaria y en la ISO 14001 a finales de 2024. Además, el Grupo cuenta con un sistema integrado de gestión, en el que confluyen las áreas de Calidad, Medio Ambiente, Seguridad y Prevención de Riesgos Laborales, que garantiza un enfoque integral y sistemático para el cumplimiento de la legislación y la mejora continua en todas las fases del proceso.

Este compromiso está también reforzado por diferentes certificaciones y acreditaciones que contribuyen a la mejora de los sistemas y al desarrollo sostenible de su actividad.





FAMlqs



### Certificados de gestión

- ISO 9001 / ISO 14001.
- Safety and Quality Assessment Systems (SQAS).
- Responsible Care.
- European Feed Additives and PreMixtures Quality System.



### Certificados de producto

- Certificado KOSHER.
- Comité Andaluz de Agricultura Ecológica.
- Garantía HALAL.
- Ecocert.
- Consell Català de la Producció Agrària Ecològica (CCPAE).



### Asociaciones sectoriales

- Asociación de Fabricantes y Comercializadores de Aditivos y Complementos Alimentarios (AFCA).
- Asociación Española del Comercio Químico (AECQ).
- Asociación de Industrias de Acabados de Superficies (AIAS).
- Asociación Española de Empresas de Tratamiento y Control de Aguas (AQUA España).
- Alianza Europea PlusChem.
- Fecc European Association of Chemicals Distributors.
- amec

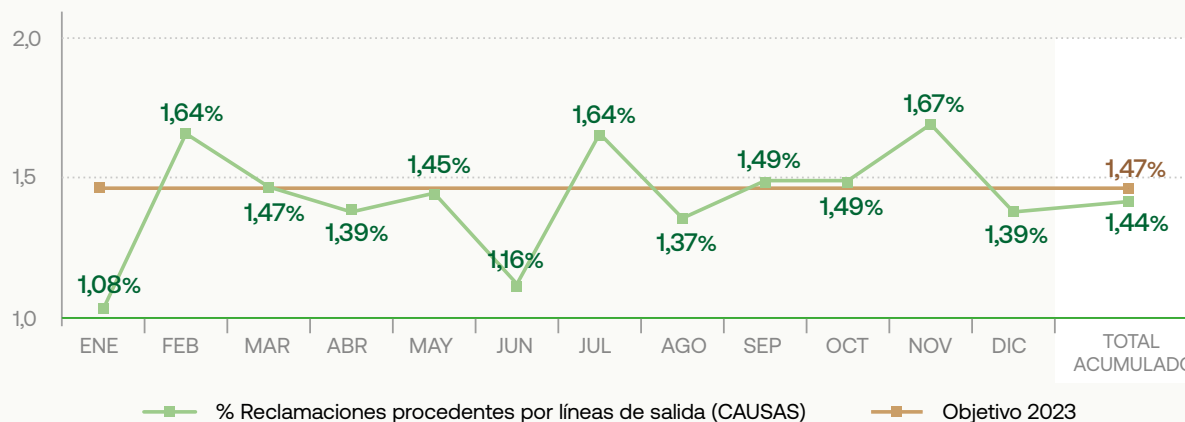
## Atención al cliente

Para garantizar una comunicación clara y transparente con los clientes, el Grupo dispone de un procedimiento de gestión de reclamaciones para cada una de las empresas. Este sistema integra a un equipo de profesionales que se reúne de forma periódica (mensual o trimestralmente) a fin de poder analizar y hacer un seguimiento de cada reclamación para poder implantar las acciones de mejora correspondientes. Este equipo está encabezado por Albert Collell, director general del Grupo, como muestra del alto valor que la compañía otorga a la mejora continua de procesos.

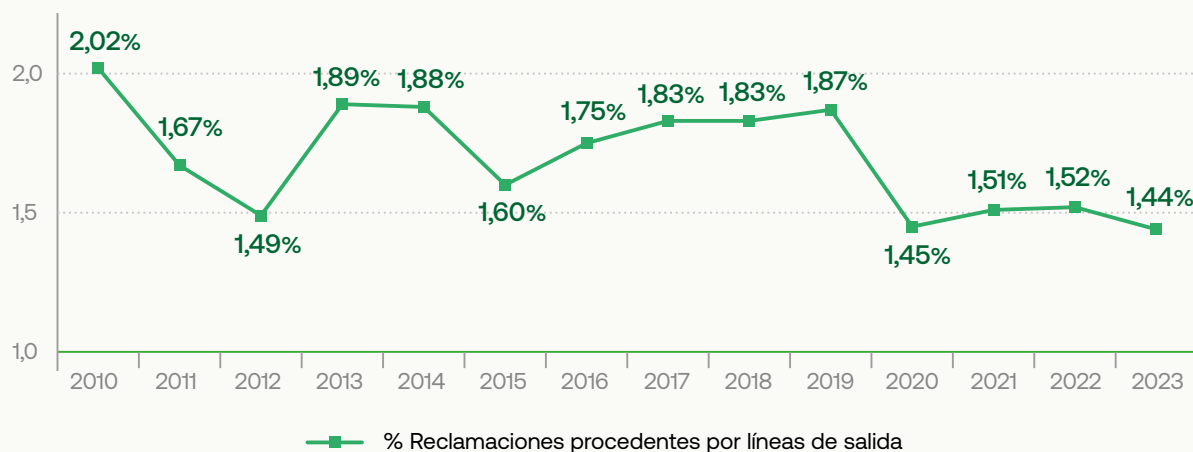
El procedimiento incluye una confirmación de registro de la reclamación o no conformidad y una respuesta al cliente como cierre de la misma, indicando la acción correctora si procede.

A continuación, se recoge el porcentaje de reclamaciones procedentes —es decir, con causas justificadas—, por líneas de salida y la evolución histórica del índice de reclamaciones de los últimos trece años:

### % Reclamaciones procedentes por líneas de salida

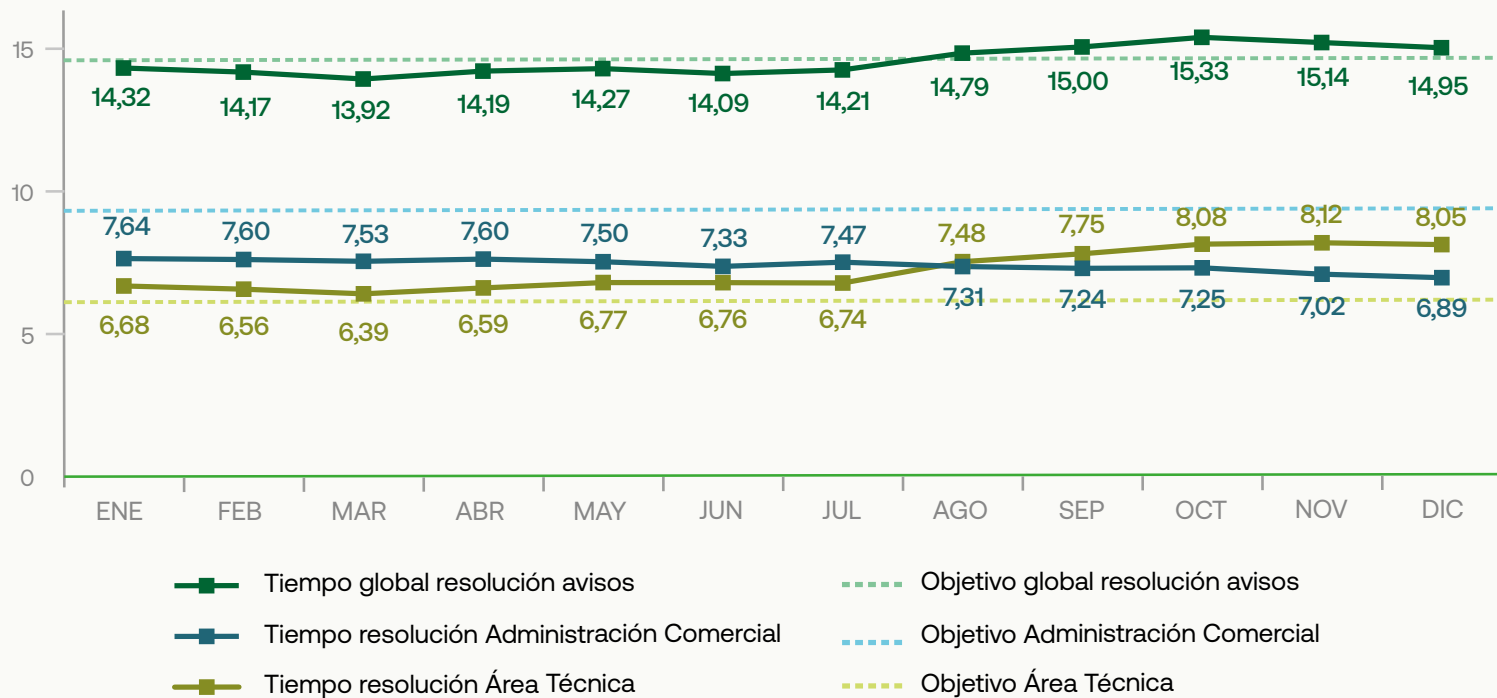


### Evolución histórica del Índice de Reclamaciones de Barcelonesa



El tiempo promedio de resolución se sitúa, al igual que en 2022, entre 14 y 15 días naturales, tal y como se desprende del siguiente gráfico, en el que se muestran también los objetivos fijados por áreas:

Tiempo de resolución reclamaciones (días)



Se observa que, en su mayoría, los resultados obtenidos mejoran la ratio marcada como objetivo. Un factor que contribuye a que la satisfacción en el servicio de atención al cliente registre una valoración de 4,3/5, 0,2 puntos por encima de la alcanzada en 2022.



En 2023, no se han registrado reclamaciones fundamentadas relativas a violaciones de la privacidad del cliente y pérdida de datos del cliente.

GRI 418-1

## Barcelonesa Group impulsa un nuevo proyecto de Customer Experience

Barcelonesa Group prioriza la construcción de relaciones sólidas y duraderas con los *stakeholders*. Para ello apuesta por una estrategia de *customer centricity*, basada en el trabajo en equipo y la colaboración con cada grupo de interés. A fin de comprender y seguir mejorando la experiencia del cliente, en 2022 se sentaron las bases de un nuevo proyecto Customer Experience (CX), dirigido a implementar un plan de acción que contemple la creación de experiencias óptimas para los clientes en cada punto de contacto con la compañía.

# 3.5.

## Contribución al desarrollo sostenible

El compromiso con la sostenibilidad, en sus tres aspectos (ambientales, sociales y de gobierno corporativo) y en beneficio de todos los grupos de interés de la compañía, forma parte inseparable de la cultura empresarial de Barcelonesa Group, como vía esencial para la creación de valor.

Bajo el impulso de la cuarta generación de la familia fundadora, esta vocación se ha reforzado en los últimos años de acuerdo con la nueva consideración del concepto de sostenibilidad y responsabilidad de las empresas, así como la implicación de instituciones de todo el mundo en el cumplimiento de los 17 Objetivos de Desarrollo Sostenible de Naciones Unidas.

Con el propósito de contribuir a su consecución, en su estrategia de desarrollo sostenible, la compañía fija acciones y metas con relación a todos ellos, incidiendo especialmente en aquellos que considera prioritarios.

Como parte de este compromiso, de forma paralela, Barcelonesa Group implanta, desde 2010, la norma ISO 26000, cuyo objetivo principal es ayudar a que las empresas se desarrollen sosteniblemente con su entorno.

ODS	Metas responsables	Acciones Barcelonesa Group
	<b>Garantizar una vida sana y promover el bienestar para todos en todas las edades</b>	<ul style="list-style-type: none"> <li>Formación en materia de salud y seguridad laboral.</li> <li>Teletrabajo, flexibilidad horaria y política de desconexión laboral para facilitar la conciliación de la vida laboral y familiar.</li> <li>Desarrollo del proyecto 'Experiencia del Empleado', con medidas específicas para satisfacer las necesidades de los distintos perfiles profesionales.</li> </ul>
	<b>Garantizar una educación inclusiva, equitativa y de calidad, y promover oportunidades de aprendizaje durante toda la vida para todos.</b>	<ul style="list-style-type: none"> <li>Programas de formación orientados al desarrollo de habilidades profesionales y personales.</li> <li>Colaboración con universidades y centros de investigación para fomentar el I+D.</li> </ul>
	<b>Lograr la igualdad entre los géneros y empoderar a todas las mujeres y las niñas.</b>	<ul style="list-style-type: none"> <li>Plan de Igualdad.</li> <li>Fomento de una cultura empresarial basada en el respeto y la igualdad de trato y oportunidades sin distinción por razón de raza, religión, edad, nacionalidad, género o cualquier otra condición personal o social.</li> </ul>
	<b>Garantizar la disponibilidad de agua y su gestión sostenible y el saneamiento para todos.</b>	<ul style="list-style-type: none"> <li>Gestión sostenible del ciclo del agua.</li> <li>Consumo responsable del agua y otros recursos naturales.</li> </ul>
	<b>Garantizar el acceso a una energía asequible, segura, sostenible y moderna.</b>	<ul style="list-style-type: none"> <li>Uso de energías renovables.</li> <li>Reducción del consumo de electricidad e hidrocarburos.</li> <li>Optimización de rutas de reparto.</li> </ul>
	<b>Promover el crecimiento económico inclusivo y sostenible, el empleo y el trabajo decente para todos.</b>	<ul style="list-style-type: none"> <li>Principio corporativo de respeto de los derechos humanos.</li> <li>Acciones de iniciativa social en colaboración con entidades sin ánimo de lucro que promueven la integración laboral de colectivos desfavorecidos.</li> <li>Apuesta por la promoción interna y la retención del talento.</li> </ul>
	<b>Construir infraestructuras resilientes, promover la industrialización sostenible y fomentar la innovación.</b>	<ul style="list-style-type: none"> <li>Principio de excelencia y adaptación continua a las necesidades del mercado, mediante el desarrollo de nuevas soluciones digitales.</li> <li>Construcción de un nuevo centro logístico y productivo bajo criterios de sostenibilidad.</li> <li>Innovación digital para la mejora continua de infraestructuras, productos y servicios.</li> </ul>
	<b>Garantizar modalidades de consumo y producción sostenibles.</b>	<ul style="list-style-type: none"> <li>Reducción de la huella de carbono.</li> <li>Gestión sostenible de residuos y valorización de los mismos.</li> <li>Sistema de Depósito, Devolución y Retorno de envases (SDDR).</li> </ul>
	<b>Promover sociedades justas, pacíficas e inclusivas.</b>	<ul style="list-style-type: none"> <li>Programa de Corporate Compliance.</li> <li>Política Antifraude y Anticorrupción.</li> <li>Formación en materia de Compliance para todos los empleados.</li> </ul>





## Proyecto de Integración Estratégica de la Sostenibilidad en Barcelonesa Group

Con vistas a integrar la sostenibilidad como pilar estratégico de crecimiento, el Grupo inició en 2023 un proyecto que abarca múltiples líneas de actuación relacionadas con aspectos medioambientales, sociales y de gobernanza (ASG). Este proyecto incluye un Plan de Acción, que se ejecutará junto con el nuevo Plan Estratégico, para impulsar su compromiso con la sostenibilidad en línea con los Objetivos de Desarrollo Sostenible (ODS) de la Agenda 2030 de Naciones Unidas. Esta etapa inicial se ha desarrollado en diversas fases, asegurando una implementación efectiva y alineada con los objetivos establecidos.

### 1. Análisis y definición del alcance

Objetivo: sentar las bases del concepto de “sostenibilidad” y su integración en el modelo de gestión con el objetivo de generar valor social, medioambiental y económico para todos los grupos de interés formulaciones a medida.

### 2. Comunicación interna y sensibilización

A través de sesiones de trabajo con equipos clave, entre ellos Dirección y Propiedad.

### 3. Identificación de oportunidades de sostenibilidad

A partir del análisis del posicionamiento, los requerimientos y las expectativas de clientes y proveedores, así como la normativa vigente y venidera, y los estándares más relevantes del sector.

### 4. Recopilación de información

Compilación cualitativa y cuantitativa relevante para evaluar el punto de partida del Grupo.

### 5. Diagnóstico y análisis del nivel de madurez

Análisis de las diferentes áreas y operaciones para comparar la realidad del Grupo con la de otras empresas y las exigencias de la normativa.

### 6. Definición y validación del Plan de Acción

De acuerdo con la priorización de las oportunidades identificadas para orientar los proyectos y las acciones que la compañía debe iniciar en un futuro para integrar la sostenibilidad en el negocio.

### 7. Definición de la gobernanza de la implementación

Entre otros, se define la necesidad de crear un Área de Sostenibilidad, responsable de liderar y coordinar la integración de la sostenibilidad dentro del Grupo, así como una estructura de gobernanza que dé soporte a los diferentes proyectos. Asimismo, para impulsar las distintas iniciativas, se aprobó la creación de un equipo núcleo multidisciplinar.





PRESENTACIÓN

BARCELONESA  
GROUP  
EN CIFRAS

ACERCA DE ESTA  
MEMORIA

BARCELONESA  
GROUP

PILARES  
ESTRATÉGICOS

ÉTICA Y BUEN  
GOBIERNO

PERSONAS

DESARROLLO  
SOCIAL  
Y ALIANZAS

IMPACTO  
AMBIENTAL

ANEXOS

# 4. Ética y Buen Gobierno

**4.1. Principios de gestión corporativa**

**4.2. Corporate Compliance**

**4.3. Gestión de riesgos**



**El cumplimiento legal y normativo (*Compliance*), respaldado por sus estándares éticos y su compromiso con el desarrollo sostenible, es un eje central e irrevocable para Barcelona Group.**

GRI 2-23; 2-27

El sistema de gobernanza de Barcelona Group se fundamenta en el compromiso con la ética, la responsabilidad social, la integridad y el cumplimiento normativo. Valores como la honestidad, la humildad, el respeto por las personas y el medioambiente, la vocación de servicio, el entusiasmo y la implicación definen su identidad como empresa ejemplar, íntegra

y comprometida con el bienestar de las personas y la construcción de un futuro mejor.

Su modelo de gestión se enfoca en la integración de medidas preventivas en la toma de decisiones para mitigar riesgos y la concienciación sobre la importancia del cumplimiento normativo y ético, implicando tanto al personal como a proveedores y clientes.



# 4.1.

## Principios de gestión corporativa

GRI 2-23; 2-24; 2-27

De acuerdo con la *Política de Gestión Corporativa*, que recoge los compromisos de la Dirección, Barcelonesa Group adopta un modelo de gestión basado en los siguientes principios fundamentales:

- Satisfacer los compromisos acordados con los proveedores y clientes mediante un servicio 360º que les aporte valor real, asegurando un producto, servicio y atención acordes con sus expectativas.
- Realizar una gestión eficiente que garantice unos resultados económicos satisfactorios para sus accionistas, respetando siempre sus valores corporativos.
- Cumplir los requisitos legales y normativos aplicables a su actividad, productos, servicios e instalaciones en los ámbitos de la seguridad, el medioambiente, la prevención de accidentes graves, la prevención de riesgos laborales, y la seguridad alimentaria humana y animal.
- Establecer un proceso de mejora continua en materia de calidad, seguridad, prevención de la contaminación y prevención de los riesgos laborales, así como en el ámbito de la seguridad alimentaria humana y animal.

## 4.2.

### *Corporate Compliance*

Como parte de su compromiso continuo con la excelencia empresarial y la conducta ética, Barcelonesa Group inició en 2017 la implementación de un estricto programa de *Corporate Compliance*. Reconociendo que el cumplimiento normativo y ético es fundamental para asegurar el éxito sostenible a largo plazo, este programa se ha establecido como obligatorio para empleados y directivos, ya que todos desempeñan un papel crucial en la construcción del presente y el futuro de la compañía.

El Órgano de Control es el encargado de supervisar y asegurar el cumplimiento de las políticas y procedimientos establecidos en el programa de *Corporate Compliance*.

En la actualidad, este órgano está compuesto por tres personas: la responsable del Departamento Jurídico –quien también actúa como *Compliance Officer*–, el Subdirector General y el Director Financiero.

En un futuro próximo se incorporará la Directora de Personas y Cultura, garantizando así la paridad de sexos.

Durante el ejercicio 2023, el Órgano de Control adoptó una serie de acuerdos que se han materializado en la realización de diversas acciones dirigidas a la consolidación del modelo de organización y control para la prevención de riesgos penales.

**El programa de *Corporate Compliance* reconoce que el cumplimiento normativo y ético es fundamental para asegurar el éxito sostenible de la compañía a largo plazo.**



Entre las actuaciones más relevantes que se han desarrollado y que han comportado modificaciones en la estructura del sistema de *Corporate Compliance* figuran:

### 1. Actualización del Sistema Interno de Información.

La entrada en vigor de la Ley 2/2023, de 20 de febrero, reguladora de la protección de las personas que informen sobre infracciones normativas y de lucha contra la corrupción, disponía nuevas obligaciones legales para las sociedades españolas. En respuesta a los requisitos de la nueva normativa se llevaron a cabo las siguientes acciones:

- Designación formal de una persona Responsable del Sistema Interno de Información -responsabilidad asumida por la *Compliance Officer*-, así como la notificación de su nombramiento a la Autoridad de Protección del Informante Autónoma y/o Estatal (Oficina Antifraude, en el caso de Cataluña) y a la Representación Legal de los Trabajadores.
- Actualización de la documentación de *Compliance* ya implementada en la organización. En concreto, se han actualizado la *Whistleblowing Policy* (Política de denuncia de irregularidades) y el *Protocolo de gestión, investigación y resolución de las comunicaciones*.

- Elaboración y aprobación de nueva documentación sobre el Sistema Interno de Información de Barcelonesa Group. Esta información ya está publicada en las páginas web de las compañías del Grupo, dando cumplimiento a lo dispuesto en el artículo 25 de la citada ley.

### 2. Aprobación formal de documentación nueva o actualizada de *Corporate Compliance*.

Además de la actualización de los citados documentos, el Órgano de Control aprobó en la reunión mantenida a finales de 2023 la modificación de la declaración responsable de compromiso con el cumplimiento normativo y la cultura de integridad de la compañía, la *Corporate Compliance Policy* y el *Código de Conducta y Prácticas Responsables*.

Estas actualizaciones consistieron en la introducción de la posible responsabilidad penal de las personas jurídicas por los delitos de acoso sexual y contra la integridad moral, para dar cumplimiento a la nueva Ley Orgánica 10/2022, de 6 de septiembre, de garantía integral de la libertad sexual. Concretamente, se ha incluido en todos ellos una mención explícita a la existencia del *Procedimiento de actuación y prevención del acoso psicológico, acoso sexual o por razón de sexo*.

Con el propósito de continuar mejorando y actualizando el sistema de *Corporate Compliance* de Barcelonesa Group, el Órgano de Control elaboró en 2023 un plan de acción con medidas a implementar en el ejercicio 2024.

Entre ellas destacan la actualización del *Mapa de riesgos penales* y *Risk Assessment*, y la posible externalización del Canal ético para, principalmente, poder asegurar el anonimato digital del denunciante. Un requisito de obligado cumplimiento conforme a la Ley 2/2023, de 20 de febrero, que no puede ser garantizado mediante el uso de herramientas como el correo electrónico, ya que utiliza fuentes IP que son rastreables.

Por otra parte, a fin de garantizar que la plantilla está informada sobre la existencia del sistema de cumplimiento normativo y sus principales obligaciones al respecto, se han seguido llevando a cabo formaciones en materia de *Compliance*, especialmente dirigidas a las nuevas incorporaciones.

## Políticas, procedimientos y procesos que guían la operativa diaria de Barcelonesa Group

- *Código de Conducta y Prácticas Responsables.*
- *Política Antifraude y Anticorrupción.*
- *Código Telemático.*
- *Golden Rules en materia de Prevención del Blanqueo de Capitales y Financiación del Terrorismo.*
- *Modelo de prevención de riesgos penales.*
- *Declaración de principios de buenas prácticas tributarias.*
- *Listado de personas autorizadas para tratar con las administraciones públicas.*
- *Protocolo de contratación de proveedores y servicios. Contratación con clientes y proveedores.*
- *Protocolo de gestión, investigación y resolución de las comunicaciones.*

Esta documentación, que se va actualizando conforme a los cambios normativos, está disponible para todos los empleados con el objetivo de prevenir prácticas que puedan poner en riesgo el principio de cumplimiento normativo.

Además, el *Código de Conducta y Prácticas Responsables* es accesible en las páginas web de las diferentes sociedades que conforman Barcelonesa Group.



## Código de Conducta y Prácticas Responsables

### GRI 2-26

El *Código de Conducta y Prácticas Responsables* incluye principios y estándares básicos para el desarrollo adecuado de las relaciones entre Barcelonesa Group y sus principales grupos de interés en cualquier país donde la compañía desarrolle sus actividades de negocio.

Este código define las siguientes cuestiones:

- Cumplimiento de la legislación aplicable y normativa interna.
- Cumplimiento de acuerdos y convenios.
- Relaciones con empleados, clientes, proveedores, autoridades y funcionarios.
- Prácticas en el mercado.
- Conflictos de interés.
- Ejercicio de otras actividades.
- Uso de bienes y servicios.
- Confidencialidad de la información y protección de datos personales.
- Protección de la propiedad intelectual e industrial.
- Registro de operaciones.
- Compromiso social y medioambiental.
- Prevención del blanqueo de capitales.
- Protección ambiental.

En caso de incumplimiento de la legalidad o normativa interna, se impondrán las medidas disciplinarias necesarias establecidas en la legislación vigente, para la eficaz aplicación del *Código de Conducta*, así como para el cumplimiento de las medidas que establece el *Modelo de Prevención de Delitos*.

Cuando el Órgano de Control determine que una persona ha contravenido el modelo de *Corporate Compliance*, encomendará a la Dirección de Personas y Cultura la aplicación de las medidas disciplinarias conforme al régimen de faltas y sanciones previsto en el convenio colectivo aplicable y al Estatuto de los Trabajadores.

## Derechos humanos

### GRI 2-23

Las relaciones con los diversos grupos de interés se fundamentan en el respeto escrupuloso de los derechos de las personas, sustentado en el principio de igualdad, y asegurando otros derechos fundamentales:

- Derecho a la confidencialidad.
- Derecho a la integridad moral.
- Derecho a la salud y a la seguridad.
- Derecho a la igualdad de trato y a la no discriminación.
- Derecho al honor y a la propia imagen.
- Derecho a la intimidad personal y familiar.
- Derecho a la libertad sexual.

- Derecho a la libertad de expresión y comunicación.
- Derecho al empleo.
- Derecho a la dignidad profesional y personal.
- Derecho a la promoción y formación profesional.

## Política Antifraude y Anticorrupción

### GRI 2-15; 205-1; 205-2

La *Política Antifraude y Anticorrupción* establece criterios y pautas de actuación para la prevención de la corrupción y los conflictos de interés que puedan surgir en las actividades ordinarias realizadas por el personal o las personas vinculadas con el Grupo, ya sea con otros particulares o con funcionarios públicos.

De este modo, Barcelonesa Group se anticipa a los riesgos asociados con prácticas fraudulentas, las cuales pueden implicar la manipulación, falsificación o alteración de registros o documentos, la malversación de activos y la aplicación inadecuada de políticas contables. Asimismo, la compañía asume el compromiso de crear una cultura empresarial y de trabajo de absoluta transparencia en la que se forme al personal o colaborador de manera apropiada para poder prevenir y detectar el fraude y la corrupción en todos sus aspectos y manifestaciones.

## Golden Rules en materia de Prevención y Blanqueo de Capitales

El *Código de Conducta* establece la obligación de tomar todas las medidas necesarias para evitar conductas que pudieran estar relacionadas con el blanqueo de capitales y la financiación del terrorismo, con el objetivo de mantener únicamente relaciones comerciales con clientes, proveedores y socios cuya actividad comercial y recursos financieros sean de origen lícito. Para ello, es fundamental recabar información clara sobre las contrapartes, las formas de pago y la identidad de la persona o entidad que efectúa un pago.

En el último ejercicio ha seguido vigente la medida implementada en 2022, por la cual los proveedores del Grupo tienen que completar y firmar un formulario de prevención de blanqueo de capitales. Este documento está disponible en inglés, francés y español para garantizar su alcance en todos los países.

### Prácticas en el mercado

Barcelonesa Group se distingue por su compromiso con la competencia leal, rechazando categóricamente cualquier práctica engañosa, fraudulenta o maliciosa. En cuanto a la obtención de información comercial o de mercado por parte de los empleados, esta se realizará siempre respetando las normativas que puedan protegerla, poniendo especial cuidado en no violar secretos en los casos de incorporación de profesionales provenientes de otras compañías del sector y evitar difundir información maliciosa o falsa sobre la competencia.

En sus relaciones con terceros, los pagos se ajustarán a las políticas establecidas por el Departamento de Gestión Financiera. Además, se someterán a especial control y supervisión aquellos pagos que respondan a las siguientes características:

- No previstos realizados a/o por terceros no mencionados en los correspondientes contratos.
- Realizados en cuentas que no resulten las habituales en las relaciones con una determinada organización o persona.
- Efectuados a/o por personas, compañías, entidades o cuentas abiertas en territorios calificados como paraísos fiscales.
- Realizados a organizaciones en las que no sea posible identificar al socio, propietario o beneficiario último.

### Subcontratación y proveedores

GRI 308-1; 308-2

La selección de los proveedores se rige por criterios de objetividad y transparencia, buscando equilibrar el interés del Grupo en obtener las mejores condiciones con la necesidad de mantener relaciones estables con proveedores éticos y responsables.

Ningún empleado podrá ofrecer, conceder, solicitar o aceptar, directa o indirectamente, regalos o dádivas, favores o compensaciones, ya sean en metálico o en especie, que puedan influir en el proceso de toma de decisiones relacionadas con sus funciones.

Para garantizar el cumplimiento de los principios y valores asumidos por el Grupo, los proveedores tienen la obligación de firmar una declaración responsable en materia de cumplimiento normativo. Con ella, se comprometen, entre otros, a cumplir con los principios y pautas de conducta del Grupo, basados en el respeto a la legalidad, la integridad, la ética y los derechos humanos y laborales de todos los empleados contratados, así como a involucrar y transmitir estos principios a sus propios socios comerciales. Además, se responsabilizan de informar toda incidencia de la que tengan conocimiento en materia de cumplimiento normativo a través del canal de comunicaciones.

## Canal de denuncias

Para fomentar la existencia de una verdadera cultura de cumplimiento en la organización y alentar la cooperación de todos los directivos, empleados y colaboradores en la detección de posibles conductas irregulares, se dispone de un canal de denuncias. Este es gestionado por la *Compliance Officer*, máxima responsable del cumplimiento normativo, siguiendo el *Protocolo de gestión, investigación y resolución de las comunicaciones*.

Las comunicaciones pueden hacerse llegar a través de:

### Correo ordinario

**C/ Crom N.º 14, Polígono Industrial Famades, 08960  
Cornellà de Llobregat (Barcelona)**  
a la atención de la *Compliance Officer*.

### Correo electrónico

**[organodecontrol@grupbarcelonesa.com](mailto:organodecontrol@grupbarcelonesa.com)**

**Correo electrónico profesional de la  
*Compliance Officer*:**

**[marta.ylla@grupbarcelonesa.com](mailto:marta.ylla@grupbarcelonesa.com)**

Durante el ejercicio 2023, Barcelonesa Group no ha recibido ninguna denuncia interna sobre la comisión de ningún ilícito que haya requerido un procedimiento de investigación interna ni se ha debido reportar a ninguna autoridad la posible comisión de un delito cometido en el seno de o relacionado con el Grupo. Tampoco se ha recibido ningún requerimiento por parte de ninguna autoridad relativo a la comisión de conductas delictivas relacionadas con la compañía.



## 4.3.

### Gestión de riesgos

GRI 2-25

Barcelonesa Group integra un enfoque preventivo en la toma de decisiones para anticiparse y evitar los riesgos inherentes a su actividad. Siguiendo este principio, los diferentes departamentos trabajan de forma continuada en la identificación de posibles riesgos que puedan representar una amenaza para los distintos grupos de interés y en la implementación de las medidas necesarias para mitigar cualquier efecto negativo.

A continuación, se recogen los potenciales riesgos detectados que podrían afectar al desarrollo de su actividad en diferentes ámbitos:

#### Potenciales riesgos

##### Riesgos operativos

- Aparición de nuevos actores 100% digitales en la cadena de distribución de productos químicos.
- Encarecimiento de los costes logísticos y dificultad para encontrar recursos para el transporte terrestre.
- Incremento de los fletes de importación de China.
- Congestión marítima global por falta de contenedores y barcos.
- Escasez de materias primas.
- Competencia desleal por incumplimiento legal de otras instalaciones.

##### Riesgos penales

- Cibercrimen.
- Tratamiento de datos e información confidencial.
- Elaboración y difusión de información del Grupo, en tanto a la revelación de secretos industriales I+D.

##### Riesgos legislativos

- Aparición y adaptación a nuevas legislaciones o cambios normativos.

##### Riesgos medioambientales

- Accidentes por derrame de productos químicos, mezcla de productos incompatibles o incendio de productos inflamables (situaciones previstas y controladas en el Plan de autoprotección de cada instalación).



PRESENTACIÓN

BARCELONESA  
GROUP  
EN CIFRAS

ACERCA DE ESTA  
MEMORIA

BARCELONESA  
GROUP

PILARES  
ESTRATÉGICOS

ÉTICA Y BUEN  
GOBIERNO

PERSONAS

DESARROLLO  
SOCIAL  
Y ALIANZAS

IMPACTO  
AMBIENTAL

ANEXOS

# 5. Personas

**5.1. Empleo**

**5.2. Ordenación del tiempo de trabajo**

**5.3. Salud y seguridad laboral**

**5.4. Relaciones sociales**

**5.5. Formación**

**5.6. Igualdad**



**Proporcionar un entorno de trabajo seguro y justo, donde las personas se sientan felices, valoradas y protegidas, es un objetivo prioritario para Barcelonesa Group, que escucha y atiende las necesidades de su plantilla buscando siempre aumentar su satisfacción y compromiso para enfrentar juntos los retos actuales y futuros.**

GRI 2-7

Barcelonesa Group valora a las personas como factor clave empresarial. Con el propósito de consolidar su estrategia de crecimiento, su política de Recursos Humanos se enfoca en la creación de un equipo comprometido, apasionado e innovador, capaz de adaptarse y evolucionar en un entorno VUCA (de las siglas, en inglés, de Volatilidad, Incertidumbre, Complejidad y Ambigüedad).

Del mismo modo que el Grupo trabaja en la mejora continua de la experiencia del cliente, presta especial atención a la experiencia que viven sus empleados, escuchando sus opiniones y considerando los aspectos que impactan a diario en su trabajo, así como las diferencias entre los diversos perfiles profesionales que conforman la plantilla.

Desde esta perspectiva, Barcelonesa Group defiende y promueve el cumplimiento de los derechos humanos y laborales y se compromete a aplicar las normativas y buenas prácticas en cuanto a condiciones de empleo, salud y seguridad, para garantizar el bienestar integral de su equipo.

### Experiencia del empleado

En su esfuerzo por seguir mejorando y ser reconocida como una empresa de excelencia en la que trabajar, Barcelonesa Group puso en marcha en 2022 el programa 'Experiencia del Empleado'. Este proyecto, de naturaleza transversal y con un enfoque integral en la satisfacción de los empleados, involucra a toda la organización para asegurar la consecución de los objetivos establecidos, entre los que figuran:

- Incremento de la satisfacción de las personas trabajadoras.
- Comunicación eficaz de su marca empleadora.
- Creación de embajadores de marca internos que refuercen el mensaje.
- Maximización del potencial y compromiso de los empleados con la compañía.
- Atracción, fidelización y potenciación del talento.
- Alineación de la satisfacción de los empleados con los objetivos y éxitos del negocio para fortalecer la relación *win-win*.
- Mejora de la experiencia del cliente como resultado de una experiencia excelente del empleado.

Con vistas a alcanzar estos objetivos, en 2023 se inició la implementación de las medidas definidas en el plan de acción desarrollado en el ejercicio anterior, estructuradas en torno a siete áreas de actuación: automatización BEX, *onboarding*, liderazgo, bienestar laboral, comunicación interna, cultura y analítica.

El equipo responsable de la ejecución del programa, integrado por representantes de diferentes departamentos, entre ellos Marketing, Medioambiente, Salud y Seguridad, Personas y Cultura y Comunicación Interna, se reúne periódicamente para evaluar las acciones que se ponen en marcha y diseñar nuevas estrategias que contribuyan al objetivo principal de mejorar la experiencia de los trabajadores en su vida en la empresa.

## Programa 'Experiencia del Empleado' : medidas implementadas en 2023

### Servicio de limpieza de ropa B Wash.

Con vistas a optimizar el uso de las prendas, ahorrar tiempo y dinero a los empleados y mantener su seguridad mediante un control de calidad, se activó este servicio de lavandería en la planta de Parets del Vallès y las instalaciones de Barnastock en Polinyà, que se pretende extender a otros centros en el transcurso de 2024. A través de este sistema, se contabilizan los ciclos de lavado pendientes y cada prenda, tratada en función de su composición textil y protecciones específicas, es revisada manualmente para su reparación o sustitución en caso de que sea necesario.

### Plan de comunicación interna 'B Connected'.

El principal objetivo de este plan es adaptar los canales de comunicación interna y formatos a los diferentes tipos de perfiles de empleados, asegurando que todos puedan mantenerse informados y conectados. Como primera medida, en 2023 se instaló un nuevo punto de información en el comedor, que

facilita el acceso a contenidos y comunicados de interés a aquellos trabajadores que no disponen de ordenador o teléfono. A lo largo de 2024 se implementarán nuevas acciones y canales adicionales para seguir fomentando la comunicación interna.

### Herramienta digital '¿Quién es Quién?'

Mediante este espacio se recoge y comparte información sobre las funciones de cada trabajador y sus aficiones personales. El objetivo es fomentar las sinergias entre departamentos y trabajadores, propiciando la creación de un ambiente de trabajo aún más amigable y cercano. Además, esta herramienta resulta especialmente útil para que las nuevas incorporaciones puedan conocer a sus equipos y al resto de compañeros desde el primer día.

### Plan 'Welcome on board'.

La redefinición del proceso de *onboarding*, así como la creación de un manual de acogida en formato digital, facilita la rápida integración de las nuevas incorporaciones.



### ¡Te damos la bienvenida a Barcelonesa Group

En esta guía encontrarás toda la información que puedas necesitar en tus primeros días en la empresa. Haz clic e explora los menús para conocer Barcelonesa y responder a las preguntas que te pueden surgir.



## 'B happy': Día de la Felicidad en el Trabajo

Barcelonesa Group celebra cada 4 de abril el Día de la Felicidad en el Trabajo. Para subrayar su compromiso con el bienestar integral de sus empleados, se lanzan píldoras de comunicación que destacan el impacto del estado de ánimo en la motivación, el entorno laboral y el trabajo en general. Además, se sirve un desayuno en todas las delegaciones para fomentar las relaciones entre compañeros en un ambiente distendido.

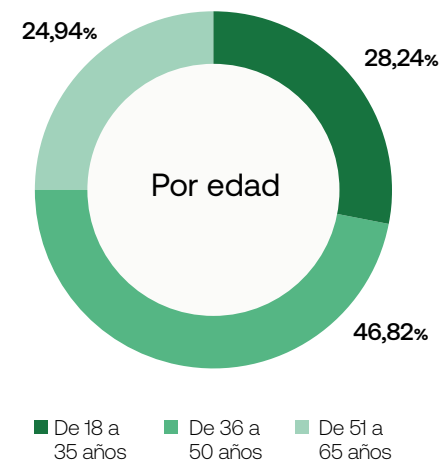
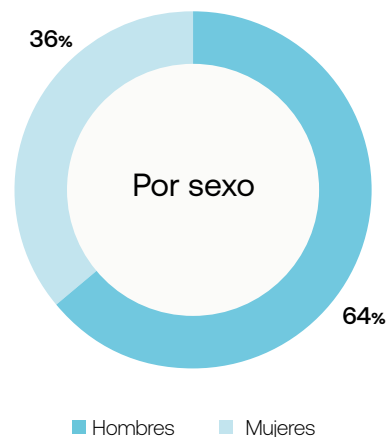
## Nuestro equipo

# 5.1.

## Empleo

GRI 2-7

**425**  
personas empleadas



El equipo humano de Barcelonesa Group está formado por 425 personas de diferentes perfiles y nacionalidades. Su política de incorporación se basa en la apuesta por personal propio, el fomento de la contratación indefinida y la promoción interna ante cualquier nueva vacante.

En 2023, se puso en marcha la nueva planta de Parets del Vallès, operando inicialmente con un solo turno de trabajo, al que se añadió un segundo a finales de año. En total, durante el ejercicio, se incorporaron 31 personas en las áreas de I+D, mantenimiento, producción y laboratorio.

En el último trimestre de 2023, el Grupo adquirió las sociedades Química del Francolí S.A. (Quifransa) y Tratawac S.A. Sin embargo, debido a que estas adquisiciones tuvieron lugar al final del ejercicio, los datos relativos al personal de ambas sociedades no se han considerado en el total del Grupo para este año. A partir de 2024, estos datos se integrarán con los del resto de las sociedades que conforman Barcelonesa Group. Todos los indicadores de esta sección que se han podido recopilar con relación a ambas sociedades en el periodo de octubre a diciembre de 2023 se pueden consultar en el Anexo 2 de este informe.



## GRI 405-1

A continuación, se muestra la distribución de la plantilla de Barcelonesa Group desagregada por sexo, edad, categoría profesional y modalidad de contrato:

## Distribución de la plantilla por sexo

	2021		2022		2023	
	Núm.	%	Núm.	%	Núm.	%
Hombre	227	65%	246	64,40%	272	64%
Mujer	120	35%	136	35,60%	153	36%
<b>TOTAL</b>	<b>347</b>	<b>100%</b>	<b>382</b>	<b>100%</b>	<b>425</b>	<b>100%</b>

## Distribución de la plantilla por edad

	2021		2022		2023	
	Núm.	%	Núm.	%	Núm.	%
De 18 a 35 años	84	24,21%	102	27,70%	120	28,24%
De 36 a 50 años	177	51,01%	184	48,16%	199	46,82%
De 51 a 65 años	86	24,78%	96	25,13%	106	24,94%
<b>TOTAL</b>	<b>347</b>	<b>100%</b>	<b>382</b>	<b>100%</b>	<b>425</b>	<b>100%</b>

## Distribución de la plantilla por categoría profesional

	2021		2022		2023	
	Núm.	%	Núm.	%	Núm.	%
Directores, gerentes y responsables	41	11,81%	40	10,47%	41	9,65%
Desarrollador negocio	13	3,74%	15	3,92%	18	4,24%
Técnicos y administrativos	169	48,7%	187	48,95%	207	48,71%
Personal de planta	124	35,73%	140	36,65%	159	37,41%
<b>TOTAL</b>	<b>347</b>	<b>100%</b>	<b>382</b>	<b>100%</b>	<b>425</b>	<b>100%</b>

## Distribución de la plantilla por modalidad de contrato

	2021		2022		2023	
	Núm.	%	Núm.	%	Núm.	%
Fijo a tiempo completo	324	93,37%	372	97,38%	411	96,71%
Temporal a tiempo completo	16	4,61%	3	0,78%	3	0,71%
Fijo a tiempo parcial	0	0%	0	0%	1	0,24%
Temporal a tiempo parcial	7	2,02%	7	1,84%	10	2,35%
<b>TOTAL</b>	<b>347</b>	<b>100%</b>	<b>382</b>	<b>100%</b>	<b>425</b>	<b>100%</b>

## GRI 2-7

## Distribución de la plantilla por modalidad de contrato y sexo

	Hombres		Mujeres	
	Núm.	%	Núm.	%
<b>2021</b>				
Fijo a tiempo completo	208	59,94%	116	33,43%
Temporal a tiempo completo	15	4,32%	1	0,29%
Fijo a tiempo parcial	0	0%	0	0%
Temporal a tiempo parcial	4	1,15%	3	0,86%
<b>2022</b>				
Fijo a tiempo completo	238	63,98%	134	36,02%
Temporal a tiempo completo	3	50%	3	50%
Fijo a tiempo parcial	0	0%	0	0%
Temporal a tiempo parcial	4	100%	0	0%
<b>2023</b>				
Fijo a tiempo completo	264	62,12%	147	34,59%
Temporal a tiempo completo	2	0,47%	1	0,24%
Fijo a tiempo parcial	0	0%	1	0,24%
Temporal a tiempo parcial	6	1,41%	4	0,94%

## Distribución de la plantilla por modalidad de contrato y edad

	De 18 a 35 años		De 36 a 50 años		De 51 a 65 años	
	Núm.	%	Núm.	%	Núm.	%
<b>2021</b>						
Fijo a tiempo completo	74	22,84%	171	52,78%	79	24,38%
Temporal a tiempo completo	10	62,50%	6	37,50%	0	0%
Fijo a tiempo parcial	0	0%	0	0%	0	0%
Temporal a tiempo parcial	0	0%	0	0%	7	100%
<b>2022</b>						
Fijo a tiempo completo	100	26,88%	183	49,10%	89	23,93%
Temporal a tiempo completo	2	67%	1	33%	0	0%
Fijo a tiempo parcial	0	0%	0	0%	0	0%
Temporal a tiempo parcial	0	0%	0	0%	7	100%
<b>2023</b>						
Fijo a tiempo completo	114	26,82%	199	46,82%	98	23,06%
Temporal a tiempo completo	3	0,71%	0	0%	0	0%
Fijo a tiempo parcial	1	0,24%	0	0%	0	0%
Temporal a tiempo parcial	2	0,47%	0	0%	8	1,88%

### Distribución de la plantilla por modalidad de contrato y categoría profesional

	Directores, gerentes y responsables		Desarrollador negocio		Técnicos y administrativos		Personal de planta	
	Núm.	%	Núm.	%	Núm.	%	Núm.	%
<b>2021</b>								
Contrato indefinido	39	12,03%	13	4,01%	163	50,30%	109	33,64%
Contrato temporal	0	0%	0	0%	3	18,75%	13	81,25%
Contrato parcial	2	28,57%	0	0%	3	42,85%	2	28,57%
<b>2022</b>								
Contrato indefinido	38	10,21%	15	4,04%	182	48,93%	137	36,83%
Contrato temporal	0	0%	0	0%	3	100%	0	0%
Contrato parcial	1	14,29%	0	0%	5	71,42%	1	14,29%
<b>2023</b>								
Contrato indefinido T. Completo	39	9,18%	18	4,24%	199	46,82%	155	36,47%
Contrato temporal T. Completo	0	0%	0	0%	1	0,24%	2	0,47%
Contrato fijo T. Parcial	0	0%	0	0%	1	0,24%	0	0%
Contrato temporal T. Parcial	2	0,47%	0	0%	6	1,41%	2	0,47%

Los valores de refuerzo positivo y desarrollo personal que caracterizan la cultura del Grupo se reflejan también en su filosofía de contratación, basada en la valoración de las competencias de los candidatos. El criterio de selección de nuevos empleados se fundamenta en valores éticos que forman parte del ADN de la compañía, como la humildad y la capacidad de colaboración.

Este enfoque de gestión del talento contribuye a un elevado nivel de satisfacción y compromiso por parte de los empleados, como demuestra su índice de rotación voluntario, que en 2023 se situó en 1,65%, 1,84 puntos porcentuales por debajo del registrado en 2022.

## Despidos

GRI 401-1

Barcelonesa Group destaca por proporcionar estabilidad laboral a sus empleados, hecho que queda demostrado por el bajo índice de rotación no voluntario, que se mantuvo en un 7,29% en 2023 (7% en 2022).

A continuación, se muestran los datos correspondientes al número de despidos efectuados en el ejercicio, diferenciando por sexo, edad y categoría profesional:

### Número de despidos por sexo y edad

	Mujeres		Hombres		TOTAL	
	Núm.	%	Núm.	%	Núm.	%
<b>2021</b>						
De 18 a 35 años	0	0%	0	0%	0	0%
De 36 a 50 años	1	20,00%	4	80,00%	5	100%
De 51 a 65 años	0	0%	0	0%	0	0%
<b>2022</b>						
De 18 a 35 años	0	0%	7	100%	7	43,75%
De 36 a 50 años	1	12,5%	7	87,5%	8	50%
De 51 a 65 años	1	100%	0	0%	1	6,25%
<b>2023</b>						
De 18 a 35 años	3	7,89%	11	28,95%	14	36,84%
De 36 a 50 años	7	18,42%	13	34,21%	20	52,63%
De 51 a 65 años	2	5,26%	2	5,26%	4	10,53%

### Número de despidos por categoría profesional

	2021		2022		2023	
	Núm.	%	Núm.	%	Núm.	%
Directores, gerentes y responsables	0	0%	0	0%	1	2,63%
Desarrollador negocio	1	20%	0	0%	1	2,63%
Técnicos y administrativos	1	20%	3	18,75%	16	42,11%
Personal de planta	3	60,00%	13	81,25%	20	52,63%

## Retribución

### GRI 405-2

El salario que perciben los empleados de Barcelonesa Group se ajusta al rol desempeñado, siempre en cumplimiento con los convenios del sector en cada país.

Los aumentos salariales se definen según el desempeño de las funciones por parte de cada trabajador, el cumplimiento continuado de los objetivos, la progresión de la persona, la actitud, las expectativas, la valoración de sus responsables y el resultado de una entrevista personal con RR. HH.

Asimismo, existe el criterio de igualdad y equiparación salarial de los puestos dentro de bandas salariales. En 2023, la brecha salarial se situó en -3,09% (0,79% en 2022).

### Brecha salarial por categoría profesional

	2021	2022	2023
Directores, gerentes y responsables	22%	23%	16%
Desarrollador negocio	5%	13%	14%
Técnicos y administrativos	15%	11%	15%
Personal de planta	4%	7%	4%



## 5.2.

### Ordenación del tiempo de trabajo

GRI 401-2

En Barcelonesa Group conviven distintos perfiles de personas empleadas, diferenciados por su lugar de trabajo, condiciones, herramientas y experiencias laborales en general. Por el carácter industrial de su actividad, una parte importante de la plantilla trabaja a turnos (mañana, tarde, noche), ya sean rotativos o fijos. El total de horas anuales que estipula el convenio es de 1.754 horas. Para el personal de oficinas, siempre y cuando la naturaleza del puesto lo permita y no esté ligado a la planta industrial, existe la posibilidad de realizar horario flexible a la entrada y salida de la jornada.

La formación y/o las reuniones se celebran en horario laboral. En el caso de que, por causas organizativas y de continuidad del servicio, se realicen fuera de esa franja, las horas ocupadas se compensan con tiempo de descanso.

El disfrute de las vacaciones es flexible, ya que se pueden disfrutar por semanas, días o incluso por horas. En cuanto al derecho de disfrute de los permisos retribuidos que establece el convenio, como podría ser el ingreso hospitalario de un familiar, Barcelonesa Group ofrece la posibilidad de coger los días *a posteriori*.

Todos estos derechos están a disposición del total de la plantilla, independientemente de la tipología de jornada o contrato laboral, pues no existe diferenciación alguna entre los beneficios que se otorgan al conjunto de los empleados.

## Perfiles de empleados de Barcelonesa Group



### Oficina

Personas que trabajan en las oficinas del Grupo y desarrollan la mayor parte de su trabajo mediante el ordenador y el teléfono, ya sea de manera presencial o en modalidad de teletrabajo.



### Comercial

Personas que generalmente trabajan fuera de las sedes del Grupo, visitando a clientes y desarrollando su trabajo a través del ordenador y el teléfono.



### Planta

Personas que trabajan en las plantas de producción y almacenes del Grupo, y que desarrollan su trabajo con los uniformes y la maquinaria necesaria en cada caso (carretillas, toros, envasadoras, etc.).

El índice de absentismo laboral en 2023 fue del 8,36%, con un total de 62.317,01 horas, frente al 5,25% registrado en el ejercicio anterior, con un total de 35.357,48 horas. En la siguiente tabla se desglosan las causas:

### Causas de absentismo laboral

	2021		2022		2023	
	Horas	%	Horas	%	Horas	%
COVID-19	2.920	10,63%	3.400	9,62%	0	0%
Horas sindicales	11,17	0,04%	6,22	0,02%	50,93	0,08%
IT accidente	1.952	7,10%	1.912	5,41%	1.456	2,34%
IT enfermedad (EC)	17.915	65,20%	22.214	62,83%	50.802	81,52%
Lactancia	320	1,16%	711	2,01%	816	1,31%
Matrimonio	368	1,34%	552	1,56%	734	1,18%
Permiso madre biológica	1.045	3,80%	3.160	8,94%	4.211	6,76%
Permiso paternidad	1.432	5,21%	1.456	4,12%	2.040	3,27%
Permiso enfermedad, fallecimiento	802,17	2,92%	1.078,02	3,05%	921,40	1,48%
Traslado	24	0,09%	0	0%	0	0%
Visita médica especialista	212,4	0,77%	266,22	0,75%	383,44	0,62%
Visita médica ordinaria	476,75	1,73%	602,02	1,70%	902,14	1,45%

## Conciliación

GRI 401-3

A fin de favorecer el equilibrio entre la vida profesional y personal, Barcelonesa Group implementa un plan de retribución flexible, con un catálogo de diferentes productos y servicios en el que se incluye el cheque guardería, exento de tributación de IRPF y dirigido a todos aquellos empleados con hijos de edades comprendidas entre 0 y 3 años que utilicen los servicios de guardería.

Todo el personal con contrato laboral por cuenta ajena tiene derecho al disfrute del permiso de paternidad/maternidad por el nacimiento de un hijo. Durante este periodo, las pagas extras se abonan íntegramente al 100%, sin reducir la parte proporcional correspondiente al tiempo de permiso, ya que este periodo es compensado dentro de la prestación que percibe del INSS.

### Número de empleados con reducción de jornada por guarda legal

	Mujeres		Hombres		% guarda legal	
	Núm.	%	Núm.	%	TOTAL empleados	% sobre el total
<b>2021</b>	12	100%	0	0%	347	3,46%
<b>2022</b>	12	100%	0	0%	382	3,14%
<b>2023</b>	10	100%	0	0%	425	2,35%

**Nota.** En los datos correspondientes a 2022, no se contempla el caso de una mujer trabajadora con reducción de jornada por hijo con enfermedad grave.



## Flexibilidad horaria

- Jornada coincidente con horario escolar siempre que el puesto de trabajo lo permita.
- Posibilidad de compactar la jornada y hacerla intensiva cuando se disfruta de reducción de jornada por guarda legal.
- Ante situaciones familiares complicadas que afectan al personal de planta, con un horario más rígido que el de oficina, se intenta adaptar el horario al turno que mejor se adecúe a las necesidades especiales del trabajador.

## Alcance del teletrabajo

Durante 2023, se continuó implementando el teletrabajo en todas aquellas actividades de oficina no esenciales en planta. Esta medida brinda a los empleados la posibilidad de elegir según sus preferencias y necesidades, siguiendo siempre criterios de protección hacia el resto de los trabajadores que, por el tipo de funciones que desempeñan, sí deben acudir a las instalaciones de forma presencial.

El personal de oficina que sigue un modelo de trabajo híbrido tiene la opción de flexibilizar los días/horas que acuden a la oficina, pudiendo incluso trabajar presencialmente por la mañana y teletrabajar por la tarde.

El número de empleados que teletrabajan ha aumentado en 27 personas con respecto a 2022, alcanzando un total de 188 (110 mujeres y 78 hombres), lo que supone un 44,24% de la plantilla.

## Política de desconexión laboral

Dado que la mayor parte del trabajo se desarrolla en plantas y/o almacenes debido a la naturaleza del sector industrial, los empleados no suelen ser provistos de dispositivos digitales fuera de la jornada laboral. Estos equipos sí se facilitan al personal de oficina que quiera realizar -siempre que el puesto lo permita- el trabajo desde su domicilio.

Para garantizar los recursos humanos en las principales horas de actividad de la empresa y la disponibilidad de los empleados para celebrar reuniones de trabajo, dentro de la jornada laboral que tiene estipulada cada trabajador, y tomando como referencia el horario estándar de oficina, se han establecido unos tiempos de presencia/conexión dentro de las franjas 09:30-13:30 h y 15:30-17:00 h.

No obstante, a la hora de fijar encuentros, ya sean virtuales o presenciales, cada responsable debe respetar los intensivos acordados, los horarios especiales en época vacacional y los horarios individuales de cada cual (por reducción de jornada, turnos, etc.), y adaptarse a la casuística de las personas a su cargo.

Con el propósito de favorecer la desconexión digital, también se sugiere, en la medida de lo posible, evitar enviar *emails*, realizar llamadas y convocar reuniones fuera del horario de actividad de la empresa, comprendido entre las 07:00 y las 19:00 h.



## 5.3.

### Salud y seguridad laboral

GRI 403-1; 403-2; 403-3; 403-6

La seguridad y el bienestar de los empleados es un aspecto prioritario para Barcelonesa Group, que sigue las recomendaciones de la norma OHSAS para garantizar un entorno de trabajo seguro y saludable en todas sus instalaciones.

A fin de fortalecer una cultura preventiva integral, el Grupo cuenta con un Servicio de Prevención Mancomunado, responsable de coordinar los recursos necesarios para integrar la prevención en todos los niveles de la compañía, abarcando funciones de seguridad e higiene industrial, ergonomía y psicología aplicada.

Como parte fundamental de este enfoque preventivo, Barcelonesa Group dispone de un procedimiento para evaluar riesgos mediante inspecciones periódicas, considerando la severidad del daño y la probabilidad de accidentes/enfermedades profesionales.

Además, regularmente se realizan controles de las condiciones de trabajo para supervisar la eficacia de las medidas correctoras y preventivas implementadas.

En cuanto a medidas adicionales de fomento de la salud en el trabajo, todas las sedes del Grupo cuentan con desfibriladores y, en el reconocimiento médico, se realiza análisis del antígeno prostático específico (PSA) a varones mayores de 50 años.

#### Protocolo de actuación en caso de accidente laboral

En situaciones de accidente/incidente, la primera acción es notificar de inmediato lo ocurrido tanto a RR. HH. como al Servicio de Prevención Mancomunado. Posteriormente, el técnico en prevención lleva a cabo una investigación detallada. Los accidentes de trabajo se notifican, a su vez, a los órganos competentes a través de los sistemas de declaración de trabajadores accidentados puestos a disposición por la correspondiente administración.

GRI 403-9

#### Accidentes laborales y bajas causadas

	2021	2022	2023
<b>Accidentes laborales</b>	<b>6</b>	<b>4</b>	<b>10</b>
Accidente laboral sin In Itinere	6	3	9
Accidente In Itinere	0	1	1
<b>Bajas por AT o EP</b>	<b>6</b>	<b>4</b>	<b>10</b>
Jornadas perdidas por AT sin In Itinere	128	149	64
Jornadas por AT In Itinere	0	59	7

No se han registrado fallecimientos derivados de enfermedades laborales.

## Formación en salud y prevención de riesgos laborales

### GRI 403-5

Una formación adecuada promueve una cultura de prevención donde cada miembro del equipo asume un papel activo en la protección de su propia seguridad y la de sus compañeros. Para poder alcanzar este objetivo, la formación en materia de seguridad y salud laboral a los empleados de Barcelonesa Group se clasifica en torno a tres ejes esenciales:

- Formación del puesto de trabajo, en base a las funciones a desempeñar y los riesgos detectados.
- Formación de emergencia, en colaboración con los bomberos de empresa, por ser considerada de alto riesgo químico.
- Formación complementaria al puesto de trabajo, derivada del manejo de algún equipo específico o normativa.

En las siguientes tablas, se muestran los distintos tipos de formaciones en salud y prevención de riesgos laborales, así como la cantidad de empleados beneficiados y el número de horas:

### Formación en PRL

Tipología de formación en PRL	2021		2022		2023	
	Número de formaciones	Número de empleados formados	Número de formaciones	Número de empleados formados	Número de formaciones	Número de empleados formados
Formaciones en riesgos y medidas en el puesto de trabajo (inicial o periódicas)	85	164	55	56	116	379
Cursos emergencias	6	55	26	229	23	116
Otras formaciones	51	137	73	267	56	228
Formaciones sobre riesgos específicos de exposición al riesgo SARS-COV-2	13	199	11	270	0	0
Otras formaciones COVID	1	3	8	16	0	0
<b>TOTAL</b>	<b>156</b>	<b>558</b>	<b>173</b>	<b>838</b>	<b>195</b>	<b>723</b>

**Nota.** Dentro de "Otras formaciones" se incluyen acciones formativas como plataformas elevadoras, formación en desfibriladores, curso de carretillas elevadoras, trabajos en altura, bombero de empresa y riesgos eléctricos.

**Nota 2.** En 2023 no se impartió formación en COVID-19, puesto que, debido a la finalización de la pandemia, ya no era necesaria ni obligatoria.

	TOTAL horas anuales formación PRL	TOTAL empleados	Horas formación PRL/empleado
2021	1.099	347	3,17
2022	1.379	382	3,61
2023	730,5	425	1,72

## 5.4.

### Relaciones sociales

GRI 2-7; 2-27

El diálogo social en el Grupo se lleva a cabo a través de los comités de empresa, en los que se mantiene una comunicación abierta y transparente e impera el trabajo en equipo para la búsqueda de soluciones conjuntas de beneficio mutuo. Las comunicaciones, consultas y acuerdos necesarios se realizan mediante reuniones periódicas con los representantes de los trabajadores o, en su defecto, con los delegados de personal.

Ante cualquier negociación o situación de conflicto que pueda surgir, se constituyen comisiones o grupos de trabajo para asegurar la participación de la totalidad de los empleados en las decisiones de la empresa. Esto favorece la comunicación y el intercambio de ideas y opiniones por ambas partes, siempre desde un prisma de empatía y tolerancia. Esta paz social ha permitido alcanzar acuerdos, incluso más allá de la legislación vigente.

La cultura de trabajo de Barcelonesa Group se basa en el liderazgo apreciativo, que, inspirado en la psicología positiva, promueve una relación entre líderes y colaboradores basada en el reconocimiento de lo que hacen bien por encima de lo que deben mejorar.

Asimismo, los mandos mantienen anualmente los llamados 'Diálogos de Desempeño y Desarrollo' (DDD) con los miembros de sus equipos, donde los empleados comparten cómo se sienten con respecto a sus funciones y cómo quieren desarrollarse dentro de la empresa.

#### Convenios colectivos

GRI 2-30

Barcelonesa Group asume, como parte de su normativa interna, el contenido de los acuerdos y convenios, nacionales o internacionales, a los que se ha adherido, comprometiéndose a su promoción y cumplimiento.

Por la diversidad de actividades, Barcelonesa Group opera con tres convenios colectivos que cubren el 100% de la plantilla:

- *Convenio colectivo de mayoristas e importadores de productos químicos, droguería, perfumería y anexos*, en el caso de las sociedades Barcelonesa, Joan Collell, Target Química, Barnastock y las nuevas adquisiciones (Quifransa y Tratawac).
- *Convenio colectivo del transporte de mercancías por carretera de Barcelona y Convenio colectivo del transporte de mercancías por carretera de Sevilla, para la sociedad ADR Trans.*

Todos ellos contemplan, en mayor o menor medida, aspectos relativos a la seguridad y la salud de los trabajadores, y hacen referencia a la acción preventiva en materia de riesgos laborales. Un compromiso que el Grupo asume, integrándolo en su sistema de gestión. Asimismo, todas las empresas cuentan con un comité para tal fin o con delegados/técnicos de prevención que desempeñan una función similar, que se reúnen trimestralmente para abordar temas relacionados con este ámbito y proponer medidas preventivas.

Por otra parte, se mantiene activo el Comité de Seguridad y Salud creado en 2020 con motivo del COVID-19. Este órgano, integrado por los delegados de prevención de todas las empresas del Grupo y por el empresario y/o sus representantes en igual número, se reúne trimestralmente para participar en la elaboración, puesta en práctica y evaluación de los planes y programas de prevención de riesgos de la empresa para su implementación efectiva.

## 5.5.

## Formación

GRI 404-2

La formación e información son un instrumento estratégico para la adquisición, mejora y actualización de los conocimientos del equipo humano, uno de los recursos más valiosos de Barcelonesa Group. Por ello, anualmente se realiza una detección de las necesidades con cada responsable, que sirve de guía para la elaboración del Plan Anual de Formación.

## Política de formación

La política de formación de Barcelonesa Group se centra en tres áreas clave para el desarrollo integral de los trabajadores:

- **Formación técnica:** relacionada con el puesto de trabajo y orientada, por tanto, a actualizar y/o adquirir nuevos conocimientos. En 2023, se puso el foco en la última actualización de SAP y formación específica en Salesforce.
- **Formación en gestión de las emociones y habilidades personales:** enfocada a fomentar las competencias y valores corporativos ejercitando la inteligencia emocional y el liderazgo apreciativo.
- **Formación transversal relacionada con la prevención de riesgos laborales e idiomas.**

## Inversión en formación por empleado

	TOTAL de empleados	Presupuesto destinado a programas de formación	TOTAL por empleado
2021	347	25.919,65 €	74,70 €
2022	382	39.787,90 €	104,15 €
2023	425	27.251,17 €	64,12 €

## Horas totales de formación por sexo

	TOTAL de empleados	TOTAL de horas	Horas/ empleado	Desglose por sexo	Horas formación
2021	347	1.903	5,48	Hombres	1.169
				Mujeres	790
2022	382	3.133	8,20	Hombres	1.786
				Mujeres	1.347
2023	425	1.989	4,68	Hombres	1.500
				Mujeres	489

GRI 404-1

## Horas totales de formación por categoría profesional

	2021	2022	2023
Directores, gerentes y responsables	421	487	135
Desarrollador negocio	34	138	58
Técnicos y administrativos	829,5	1.558	777
Personal de planta	674	950	1.019
<b>TOTAL</b>	<b>1.958,5</b>	<b>3.133</b>	<b>1.989</b>

# 5.6.

## Igualdad

GRI 406-1; 405-1

La igualdad de trato y de oportunidades entre hombres y mujeres constituye un principio estratégico de la política corporativa y de Recursos Humanos de Barcelonesa Group, que asume este compromiso en todas y cada una de las áreas de actividad: desde la selección a la promoción, pasando por la política salarial, la formación, las condiciones de trabajo y empleo, la salud laboral, la ordenación del tiempo de trabajo y la conciliación.

En el macro de su responsabilidad corporativa, el Grupo ha implementado un Plan de Igualdad que establece un conjunto de medidas destinadas a promover la igualdad real entre hombres y mujeres en todas las empresas y, por extensión, en el conjunto de la sociedad.

La supervisión y seguimiento de estas acciones corresponden al Comité Permanente de Igualdad, compuesto por cinco representantes de empresa y cinco representantes de los trabajadores.

## Medidas contra la discriminación

De acuerdo con el *Código de Conducta y Prácticas Responsables* de Barcelonesa Group, “todos los empleados están obligados a actuar, en sus relaciones laborales con otros empleados, conforme a criterios de respeto, dignidad y justicia, teniendo en cuenta la diferente sensibilidad cultural de cada persona y no permitiendo ninguna forma de violencia, acoso o abuso en el trabajo, ni discriminaciones por razón de raza, religión, edad, nacionalidad, género o cualquier otra condición personal o social ajena a sus condiciones de mérito y capacidad, con especial consideración hacia la atención y la integración laboral de las personas con discapacidad”.

La cultura empresarial del Grupo está fuertemente asentada en el cumplimiento de los derechos humanos y sociales, y en la efectiva integración de todo el colectivo de empleados, sin discriminación alguna por razón de raza, sexo, orientación sexual, religión u otro motivo que pueda ser razón de discriminación injusta. Según el mismo criterio, la compañía contribuye a la integración laboral de las personas con discapacidad mediante la contratación.

GRI 405-1

### Número de empleados con discapacidad Barcelonesa Group

	Núm. empleados con discapacidad	Núm. TOTAL de empleados	% empleados con discapacidad
2021	4	347	1,15%
2022	5	382	1,3%
2023	8	425	1,88%

*Nota.* Dentro de Barcelonesa Group, Target Química y ADR Trans no alcanzan a 50 personas en la plantilla para el cumplimiento de la Ley General de Discapacidad (LGD).

Barcelonesa Group prohíbe toda forma de acoso o abuso físico, sexual, psicológico o verbal a sus empleados, así como cualquier otra conducta que pudiera generar un entorno de trabajo intimidatorio, ofensivo u hostil. En 2023, al igual que en 2022, no se registró ningún caso de acoso o discriminación, ni denuncias por acoso.



## Protocolo de prevención del acoso

Con la finalidad de regular los procedimientos de actuación y prevención del acoso psicológico, sexual o por razón de sexo en el ámbito laboral, Barcelonesa Group pone a disposición de todos los trabajadores un protocolo específico en el que se establecen medidas concretas para garantizar el respeto y el trato justo a la totalidad de la plantilla. Este protocolo especifica, entre otras, la transparencia y equidad en los procedimientos de contratación, selección, promoción y retribución; la ejemplaridad del equipo directivo; la incorporación de aspectos referentes al acoso en la formación; y la integración de la prevención del acoso dentro de la prevención de riesgos laborales.

Por otra parte, el protocolo determina cómo actuar ante un caso de acoso y define la intervención del mediador, una figura clave para resolver este tipo de situaciones y garantizar que ni el trabajador que plantea el caso ni otras personas que puedan participar en la investigación sufran consecuencias negativas en el ámbito de la empresa.

## Medidas adoptadas para promover el empleo

A fin de retener el talento y facilitar el desarrollo profesional dentro de la compañía, RR. HH. siempre prioriza la selección interna para cubrir cualquier puesto vacante. Basándose en los resultados de las evaluaciones del desempeño, conocimiento del puesto, formación y experiencia, se propone a los empleados que se consideran más aptos para realizar, posteriormente, una entrevista por competencias.

Las ofertas de empleo publicadas nunca especifican el sexo del puesto a cubrir y los procesos de selección son imparciales respecto al género de los candidatos. No obstante, entre dos candidaturas de méritos igualitarios, se escoge preferentemente el sexo minoritario del departamento donde se cubre la vacante.





PRESENTACIÓN

BARCELONESA  
GROUP  
EN CIFRAS

ACERCA DE ESTA  
MEMORIA

BARCELONESA  
GROUP

PILARES  
ESTRATÉGICOS

ÉTICA Y BUEN  
GOBIERNO

PERSONAS

DESARROLLO  
SOCIAL  
Y ALIANZAS

IMPACTO  
AMBIENTAL

ANEXOS

## 6. Desarrollo social y alianzas



## Barcelonesa Group impulsa el desarrollo económico y social de las comunidades en las que está presente y promueve la innovación de la industria química mediante soluciones avanzadas que impactan de manera positiva en diversos sectores productivos.

GRI 413-1

A lo largo de sus más de 80 años de historia, Barcelonesa Group ha mantenido un compromiso inquebrantable con el progreso social y económico de las comunidades en las que está presente. Este principio transversal, arraigado en los valores fundacionales de la compañía, se ha transmitido de generación en generación de manera natural, manifestándose de diversas formas.

La generación de empleo y la creación de un entorno laboral de calidad en todas sus sedes alrededor del mundo son uno de los rasgos más representativos de esta contribución que beneficia tanto a los empleados directos como al resto de la comunidad. Asimismo, la propia actividad del Grupo y el impulso hacia la innovación han contribuido de forma decisiva al progreso de otros sectores industriales, generando impactos positivos en numerosas familias incluso de manera indirecta.

## Integración de la actividad industrial en el entorno social

Su participación en la creación y actividades de la asociación Cornellà Empresarial es otro ejemplo de la implicación del Grupo con las comunidades locales. Esta agrupación nació en noviembre de 2020 por el impulso de diez compañías con sede en los polígonos industriales de Cornellà de Llobregat (Barcelona), entre las que se encontraba Barcelonesa.

Desde su fundación, Cornellà Empresarial trabaja para fomentar la convivencia entre las empresas que desarrollan su actividad en los polígonos de la localidad y la ciudadanía, dada la vinculación y proximidad entre zonas industriales y residenciales.

El Grupo pertenece también a la Asociación Española del Comercio Químico (AECQ), entidad sin ánimo de lucro que representa, promueve, apoya y potencia el desarrollo de la industria de la distribución de productos químicos. Su labor se enfoca en garantizar la sostenibilidad a corto, medio y largo plazo, ofreciendo a las empresas del sector la posibilidad de disponer de una voz única frente a los retos comunes. Como miembro de la asociación, Barcelonesa Group está adherido a su *Código Ético*.





## Promoción de la innovación en el sector químico

Barcelonesa contribuye al conocimiento y visibilidad del sector químico mediante su presencia en ferias y eventos dirigidos a profesionales de diferentes sectores industriales. A través de estas actividades, la compañía refuerza su posición en el mercado e impulsa la innovación y el desarrollo dentro de la industria química, promoviendo soluciones avanzadas y sostenibles para diversos sectores productivos.

Entre los distintos eventos en los que Barcelonesa estuvo presente en 2023 destacan:

- **In-cosmetics Global.** La división de Personal Care presentó su gama de productos específicos de cuidado personal en esta feria que reunió en Barcelona a expertos y profesionales del sector. Este evento proporcionó una excelente oportunidad para conocer nuevos productos, ingredientes y tecnologías que están transformando la industria, así como para establecer nuevos contactos y realizar *networking*.

- **Alimentaria FoodTech.** Celebrada en Barcelona, esta feria de maquinaria, tecnología e ingredientes es un referente a nivel mundial. La división de Human Nutrition presentó su propuesta de valor con un *stand* propio, posicionándose como un actor clave en la industria alimentaria. Su participación facilitó la interacción con PYMES, expositores, visitantes internacionales, asociaciones sectoriales, centros tecnológicos e instituciones.
- **30º Congreso ASEFAPI.** La división de Coatings tuvo una presencia destacada en el congreso organizado por la Asociación Española de Fabricantes de Pinturas y Tintas de Imprimir en Madrid. Junto a su representada Denge Kymia, la división contó con un punto de información y participó en un ciclo de ponencias técnicas para hablar sobre el desarrollo de nanopartículas compuestas de sílice y borato para revestimientos funcionales resistentes al *scratching*.
- **Paint & Coatings.** La división de Coatings también asistió como expositor a esta muestra que tuvo lugar en Barcelona. La feria, enfocada en la innovación, desarrollo, fabricación y suministro de pinturas, recubrimientos y adhesivos, sirvió de plataforma para exhibir sus productos y conectar con empresas relacionadas con el sector.

## Apoyo a entidades del tercer sector

Barcelonesa Group apoya a organizaciones sin ánimo de lucro que trabajan para favorecer la integración social y mejorar la calidad de vida de colectivos desfavorecidos, así como la salud de las personas.

Entre las acciones impulsadas en 2023, destaca la colaboración con la campaña 'Reto Metástasis contra el cáncer', del Instituto de Investigación Biomédica (IRB Barcelona). El objetivo es reunir cinco millones de euros que irán destinados a acelerar la investigación mediante el impulso de nuevos proyectos, la atracción de los mejores investigadores e investigadoras, la inversión en tecnología avanzada y la apertura de nuevos laboratorios. Todas estas acciones están orientadas a desarrollar nuevas formas de diagnóstico, prevención y tratamiento para combatir esta enfermedad.

Al igual que en los últimos años, en 2023, el Grupo continuó colaborando con la Associació Alba, entidad de iniciativa social que persigue el máximo desarrollo humano y la integración real de personas con discapacidad y otros colectivos vulnerables, en la elaboración de los productos incluidos en los lotes de Navidad y su embalaje.



PRESENTACIÓN

BARCELONESA  
GROUP  
EN CIFRAS

ACERCA DE ESTA  
MEMORIA

BARCELONESA  
GROUP

PILARES  
ESTRATÉGICOS

ÉTICA Y BUEN  
GOBIERNO

PERSONAS

DESARROLLO  
SOCIAL  
Y ALIANZAS

IMPACTO  
AMBIENTAL

ANEXOS

# 7. Impacto ambiental

**7.1. Cambio climático**

**7.2. Economía circular y gestión de residuos**

**7.3. Uso sostenible de los recursos**





## Barcelonesa Group gestiona de manera responsable los recursos naturales, aplicando medidas preventivas y correctivas para minimizar su impacto ambiental a lo largo de todo el ciclo de vida de sus productos.

Consciente de la naturaleza de su actividad y su particular responsabilidad en la protección del medioambiente, Barcelonesa Group se compromete a minimizar su huella ambiental durante todo el ciclo de vida de sus productos, desde el diseño hasta su disposición final. Para ello, realiza un uso responsable de los recursos naturales y, en cada etapa de la cadena de valor, implementa medidas que reducen su impacto, de acuerdo con las leyes y normas aplicables.

Partiendo del principio de precaución, el Grupo dispone de un Área Técnica especializada en la gestión y prevención de riesgos ambientales, que son analizados periódicamente en el *Informe de evaluación y análisis de riesgos medioambientales*. Este procedimiento facilita el desarrollo de acciones preventivas y la determinación de una garantía financiera que permita hacer frente a la responsabilidad medioambiental inherente a su actividad, a la que se destina una cantidad de dos millones de euros.

Asimismo, se elabora un *Informe de identificación y evaluación de los aspectos ambientales* para cada empresa, en el que se identifican los puntos más significativos. A continuación, se destacan algunos de ellos:

### Aspectos ambientales más significativos

#### Aspectos ambientales directos

- Consumo de hidrocarburos.
- Consumo de agua.
- Consumo de plástico de retráctiles.
- Consumo de energía eléctrica.
- Consumo de gases fluorados para unidades intercambiadoras de calor.
- Emisión de la combustión de carretillas elevadoras.
- Emisión de gases fluorados por unidades intercambiadoras de calor.
- Generación de aguas de uso sanitario/ doméstico.
- Generación de aguas de plantas.

#### Aspectos ambientales indirectos

- Consumo de sustancias químicas peligrosas de la empresa de limpieza.
- Consumo de hidrocarburos de transporte subcontratado.
- Emisiones de transporte subcontratado.
- Ruido de transporte subcontratado.

#### Aspectos ambientales asociados al ciclo de vida, uso y gestión final del producto

- Diseño, fabricación, comercialización y distribución de productos químicos y alimentarios. (Actividad propia de Barcelonesa).
- Recepción, almacenamiento, manipulación y control de productos químicos peligrosos sólidos y líquidos (inflamables, comburentes, tóxicos, nocivos y fitosanitarios) y no peligrosos. (Actividad propia de Barnastock).
- Gestión logística de transporte por carretera nacional e internacional de productos químicos peligrosos, no peligrosos y convencionales. (Actividad propia de ADR Trans).

#### Aspectos ambientales potenciales

- Derrame accidental de productos peligrosos por accidente durante el transporte exterior.

Los objetivos corporativos ambientales se fijan sobre los aspectos significativos identificados en este informe, a partir de los cuales se planifican medidas específicas para prevenir y mitigar los riesgos detectados.

En 2023, no se ha dado ningún incumplimiento de la legislación y normativa ambiental.

## Certificados de sostenibilidad



Sistema de depósito, devolución y retorno de envases (SDDR)



Ecoembes





## 7.1.

## Cambio climático

GRI 305-1; 305-2; 305-3; 305-5

Alineado con el objetivo de contribuir a la minimización del cambio climático y la reducción de las emisiones de CO<sub>2</sub>, el Grupo continúa implantando mejoras significativas en todas sus instalaciones y procesos para disminuir su huella de carbono.

Emisiones CO<sub>2</sub>e (t)

Empresa	2021	2022	2023
BDPQ	132,95	163,63	195,93
BDPQ Parets	-	-	14,11
BNS	51,56	48,63	50,06
ADR	111,38	120,7	117,96
<b>TOTAL GRUPO</b>	<b>295,89</b>	<b>332,96</b>	<b>378,06</b>

**Nota 1.** Estos datos corresponden a emisiones de Alcance 1 y 2. Los datos se muestran diferenciados por sociedades e instalaciones: Barcelonesa de Drogas y Productos Químicos (BDPQ y BDPQ Parets), Barnastock (BNS) y ADR Trans (ADR).

**Nota 2.** El incremento de las emisiones en 2022 se debe al aumento de la movilidad pos-COVID-19 del área comercial de Barcelonesa y la actividad propia de ADR Trans. No obstante, se observa una reducción de las mismas en el caso de BNS (actividad no ligada a movilidad), así como en el valor neto final.

Con el fin de minimizar el impacto atmosférico generado por la actividad de las distintas empresas del Grupo, en cada una de ellas se aplica un procedimiento de gestión que controla sistemáticamente los focos de emisiones identificados.

Pese a que las emisiones vehiculadas mediante focos emisores sujetos a controles reglamentarios -tales como los que se generan en los scrubbers, afinado de mezclas o envasado de contenedores- requieren un control y registro por parte de la administración en el *Libro de registro electrónico de foco emisor*, para mayor seguridad, Barcelonesa Group también las controla internamente a través del programa informático de gestión de activos. Mediante este *software* se planifican y se registran de igual modo los controles efectuados sobre las emisiones difusas generadas por venteos de los depósitos de almacenamiento de producto químico, los *scrubbers* de las operaciones de carga/descarga/ensado de productos químicos o las emisiones de combustión de los vehículos y los motores de las bombas del sistema contraincendios, que, a diferencia de las anteriores, están exentas de controles periódicos por parte de una entidad de control acreditada.

De forma paralela, a fin de prevenir, reducir y reparar las emisiones derivadas de ambos tipos de focos emisores, en cada caso y proceso se aplican medidas específicas que contribuyen a disminuir su impacto medioambiental.

Igualmente, para adaptarse a las consecuencias del cambio climático, se llevan a cabo otras acciones preventivas como el control de las condiciones climatológicas (alta temperatura, baja humedad y viento) para posponer las descargas de productos inflamables en condiciones desfavorables.



## 7.2.

### Economía circular y gestión de residuos

GRI 306-1; 306-2; 306-3; 306-4; 306-5

Tanto las instalaciones de Barcelonesa como las de Barnastock disponen de un sistema de gestión ISO 14001 que asegura la correcta gestión de residuos a través de gestores autorizados. Esta práctica también se aplica en la planta de Parets del Vallès, y se espera que obtenga dicha certificación medioambiental a lo largo de 2024. En todas ellas se realiza una gestión selectiva de los residuos mediante el uso de contenedores específicos para papel, plástico, tóneres y fluorescentes.

Este mismo procedimiento se extiende a las instalaciones de ADR Trans, ubicadas en el centro logístico de CIM VALLÈS. La única diferencia es que, en este caso, la gestión selectiva de los residuos se realiza de forma mancomunada por las empresas del centro y no se dispone de datos individualizados. Aun así, se garantiza que los residuos son gestionados de manera adecuada por gestores autorizados. Para facilitar la recogida selectiva, en un extremo del almacén se encuentra una zona acotada para la gestión de los residuos producidos por incidencias, con diferentes contenedores identificados con el nombre del residuo y su código CER. Asimismo, se dispone de un cubeto de retención móvil para poder minimizar el impacto de posibles derrames de productos.



### Gestión eficiente de envases

Como responsable de los envases que pone en el mercado y con el objetivo de impulsar la circularidad de manera eficiente, Barcelonesa está adherida al Sistema Colectivo de Responsabilidad Ampliada del Productor (SCRAP) Envalora. Además, a fin de minimizar los residuos generados por los envases, la compañía tiene implantado un Sistema de Depósito, Devolución y Retorno de envases (SDDR). Mediante su recogida y lavado, se facilita su reutilización para usos posteriores y se reduce el consumo de recursos naturales. Por otro lado, buena parte de los recipientes que se utilizan son recuperados y/o están elaborados con material reciclado. En 2023, según certifica la empresa SCHÜTZ, Barcelonesa se abasteció de 1.718 IBCs reacondicionados, lo que supuso un ahorro de 66,2 t de acero, 26,1 t de plástico y 183,8 t de emisiones de CO<sub>2</sub>, con respecto a la producción de nuevos envases.

## Residuos generados

GRI 306-2; 306-3; 306-4; 306-5

El volumen de residuos generados por Barcelonesa Group en 2023 suma un total de 440,33 toneladas. El incremento de esta cantidad con respecto a ejercicios anteriores se debe al inicio de la actividad de la planta alimentaria de Parets del Vallès. En la siguiente tabla, se distingue la cantidad total de residuos peligrosos/no peligrosos, y los destinados a eliminación o valorización:

### Residuos Barcelonesa Group (t)

Tipología y fin	2021	2022	2023
Residuos peligrosos	52,42	44,74	39,3
Residuos no peligrosos	254,62	258,9	400,36
Residuos destinados a eliminación	43,1	55,38	184,83
Residuos destinados a valorización	263,93	246,20	254,83
<b>TOTAL</b>	<b>307,03</b>	<b>303,64</b>	<b>440,33</b>

A continuación, se muestran los datos diferenciados por empresa, especificando tipo de residuo, peligrosidad y fin:

### Residuos BDPQ (t)

Residuo	Tipo	2021	2022	2023	Fin
Envases vacíos contaminados	Peligroso	24,42	10,62	16,41	Valorización
		9,16	7,6	4,46	Eliminación
Residuos de fluorescentes	No peligroso	0,0047	0,0054	0,0054	Eliminación
Residuos de tóneres (CER 080313)	No peligroso	0,0032	0	0	Valorización
Residuos de tóneres (CER 080318)	No peligroso	0,0143	0,012	0,02	Valorización
Residuos electrónicos	No peligroso	0,10	0,422	0	Valorización
Fangos de depuradora (procedentes de otros tratamientos de aguas residuales industriales diferentes a los especificados en el código 190813)	No peligroso	17,76	8,9	15,42	Eliminación
Residuos de papel y cartón	No peligroso	24,67	39,461	29,033	Valorización
Residuos de plásticos	No peligroso	70,5	66,091	74,507	Valorización
Residuos banales	No peligroso	14,79	28,372	13,926	Valorización

### Residuos BDPQ Parets (t)

Residuo	Tipo	2021	2022	2023	Fin
Residuos de papel y cartón	No peligroso	-	-	9,712	Valorización
Residuos biodegradables Cocina/Restaurante	No peligroso	-	-	0,196	Eliminación
Residuos de plástico	No peligroso	-	-	4,428	Valorización
Residuos banales	No peligroso	-	-	1,774	Valorización
Residuos líquidos acuosos	No peligroso	-	-	140,10	Eliminación



## Residuos BNS (t)

Residuo	Tipo	2021	2022	2023	Fin
Residuos de papel y cartón	No peligroso	33,34	28,054	28,04	Valorización
Residuos de plástico	No peligroso	38,95	22,316	24,299	Valorización
Residuos banales	No peligroso	14,27	15,44	19,772	Valorización
Residuos de madera	No peligroso	25,10	21,9	15,4	Valorización
Residuos de fluorescentes	Peligroso	0,0077	0,00306	0,00612	Eliminación
Residuos de tóneres (CER 080313)	No peligroso	0,0042	0	0	Valorización
Residuos de tóneres (CER 080318)	No peligroso	0,0504	0,017	0,018	Valorización
Residuos de la limpieza del poceto de recogida	No peligroso	14,68	25,42	8,18	Eliminación
Residuos de producto químico orgánico rechazado	Peligroso	0,44	4,0185	0	Eliminación
Disolvente orgánico no halogenado	Peligroso	4,98	1,8806	6,29686	Valorización
Residuos de tintas que contienen sustancias peligrosas	Peligroso	3,09	2,52528	3,70576	Valorización
Absorbentes, trapos de limpieza y ropa protectora contaminados por sustancias peligrosas	Peligroso	1,64	2,03034	1,0585	Valorización
Envases que contienen restos de sustancias peligrosas	Peligroso	4,61	6,1734	4,96308	Valorización
Residuos de ácidos inorgánicos	Peligroso	1,05	1,853	0,03416	Eliminación
Residuos de bases inorgánicas	Peligroso	3,02	0,144	0,82572	Valorización
Aguas de lavado	Peligroso	0	1,095	8,362	Eliminación
Residuos orgánicos peligrosos	Peligroso	0	4,019	0,762	Eliminación
Residuos orgánicos no peligrosos	No peligroso	0	2,465	6,479	Eliminación
Residuos inorgánicos peligrosos	Peligroso	0	0,506	0,054	Valorización
Reactivos de laboratorio	Peligroso	0	0,007	0	Valorización
Aguas con tinta	No peligroso	0	0	0,222	Eliminación
Chatarra eléctrica/electrónica	Peligroso	0	0,113	0,077	Valorización

## Residuos ADR (t)

Residuo	Tipo	2021	2022	2023	Fin
Residuos de producto químico orgánico rechazado	Peligroso	15,78	0,696	0,801	Valorización
Envases que contienen restos de sustancias peligrosas	Peligroso	7,56	0,043	0	Valorización
Productos químicos de laboratorio que contienen sustancias peligrosas	Peligroso	0,27	0	0	-
Sales sólidas y soluciones que contienen metales pesados	Peligroso	2,26	0	0	-
Residuos de papel y cartón	No peligroso	0,39	0,35	0,37	Valorización
Residuos de tóner para impresión	No peligroso	0	0,029	0,017	Valorización
Absorbentes, material de filtración, etc.	Peligroso	0	0,1413	0,599	Eliminación

**Nota 1.** Debido a lo comentado anteriormente sobre la retirada selectiva de los residuos de forma mancomunada en el centro logístico CIM VALLÈS, no se disponen de más datos cuantitativos que los que se muestran en la tabla.

**Nota 2.** Por su actividad ordinaria, ADR Trans no genera residuos de forma sistemática. Estos residuos son derivados de roturas o incidencias y no forman parte de un proceso constante, por lo que son variables.

**Nota 3.** Los residuos de 2021 fueron residuos transportados, no producidos por ADR Trans. Por este motivo hay residuos que no aparecen en ejercicios posteriores y se observa un descenso considerable en las cantidades con respecto a los ejercicios 2022 y 2023, cuando el total de los residuos fueron producidos por roturas de productos en almacén.

## GRI 306-4

Por la naturaleza de su actividad, el transporte de residuos peligrosos solo aplica a ADR Trans, que dispone de todos los permisos necesarios para transportar residuos clasificados como T-3363. Sin embargo, en 2022 la empresa decidió dejar de ofrecer este servicio debido a la escasa demanda por parte de los clientes, optando en su lugar por especializarse en otras áreas.

## 7.3.

### Uso sostenible de los recursos

Con el objetivo de garantizar un uso responsable del consumo de recursos, en todas las instalaciones del Grupo se lleva a cabo un control y seguimiento, incluido el consumo de insumos como el papel, y se aplican medidas concretas que favorezcan la máxima eficiencia.

#### Agua

GRI 303-1; 303-2; 303-3; 303-4; 303-5

En los últimos años, el Grupo ha introducido medidas encaminadas a la minimización del consumo de agua para tareas de limpieza del suelo y otras actividades donde se ha identificado que puede reducirse su uso sin comprometer la seguridad de las instalaciones ni de las personas.

El consumo total de agua en las instalaciones de Barcelonesa Group en 2023 asciende a 7.742,86 m<sup>3</sup>, lo que supone una reducción del 6,39% respecto al ejercicio anterior. A continuación, se detalla el consumo por empresas:

#### Consumo de agua (m<sup>3</sup>)

Empresa	2021	2022	2023
BDPQ	6.579	7.101	6.206,00
BDPQ Parets	-	-	492,00
BNS	788	902	826,86
ADR	227	235	218,00
<b>TOTAL</b>	<b>7.594</b>	<b>8.238</b>	<b>7.742,86</b>

**Fuente.** Lectura interna del contador el primer día de cada mes y facturas de la compañía de suministro de agua.

**Nota.** El incremento en los consumos de agua y energía en 2022 se debe a la vuelta a la normalidad (lo que incluye el regreso a las oficinas) y la reanudación de la actividad pos-COVID-19.

El agua que se consume en las instalaciones de Barnastock y ADR Trans no se incorpora al producto, por lo que se vierte a las aguas sanitarias que van directamente al sistema de saneamiento público. En el caso de Barcelonesa, sí se consume agua de red para el lavado de las instalaciones y los envases integrados en el SDDR, razón por la que se dispone de una estación depuradora fisicoquímica de aguas residuales que garantiza que el agua consumida en producción es vertida dentro de los límites establecidos por la normativa vigente del saneamiento público.

En la planta alimentaria de Parets del Vallès, existen dos flujos de generación de aguas residuales. Por un lado, las aguas sanitarias procedentes del uso de baños y vestuarios, que son vertidas a la red de saneamiento público. Por otro lado, todas las aguas generadas durante los procesos de producción son almacenadas en un depósito de 30 m<sup>3</sup> de capacidad, desde donde son retiradas de forma periódica por una cisterna para su adecuado tratamiento como residuo. Debido a su alto componente orgánico, estas aguas son utilizadas en pilas de compostaje, lo que permite la gestión directa y la optimización de los costes de gestión de este residuo.



## Optimización de aguas de lavado

En el último trimestre de 2023, se implementó en la planta de Cornellà un nuevo proceso que permite reutilizar las aguas residuales para más lavados antes de ser enviadas a la depuradora. A través de este procedimiento se reduce tanto el consumo como la cantidad de agua que requiere

tratamiento y su carga contaminante. De cara a 2024, se planifican nuevas mejoras en el proceso de lavado de envases, con el objetivo de reducir el consumo general de agua a un tercio del actual.

## Materias primas

GRI 301-1; 301-2; 301-3

Favorecer un uso más eficiente de las materias primas -que solo cobran relevancia en el caso de Barcelonesa por el tipo de actividad-, es uno de los objetivos del Grupo en materia de sostenibilidad medioambiental.

Con el objetivo de contribuir a la economía circular, el Grupo busca revalorizar y reutilizar los residuos de productos químicos peligrosos orgánicos, ya sea de forma propia o a través de la venta a clientes que requieren productos con menor calidad. Asimismo, se están implantando planes para la puesta en el mercado de ofertas que contribuyan al uso de sustancias químicas menos perjudiciales para el medioambiente. En este sentido, por ejemplo, en la gama de tratamientos de piscinas se ofrecen alternativas al hipoclorito sodio basadas en agua oxigenada.

## Barcelonesa, gestor autorizado de residuos

En lo que se refiere a la utilización de materias primas recuperadas, como gestor autorizado de residuos E-1262 y centro de transferencia, Barcelonesa dispone de una actividad para valorización de productos químicos. En concreto, se valorizan ácidos de decapaje, sustancias que antes se desechaban y de las que en 2023 se han recuperado más de 2.367 toneladas que han sido empleadas como materia prima para fabricar productos para clientes.

En la siguiente tabla, se recogen los datos relativos al volumen de producto gestionado como gestor de residuos, diferenciados por zonas geográficas:

### Volumen de residuos gestionados Barcelonesa (kg)

Origen	2021	2022	2023
Catalunya	1.976.610	1.705.460	1.879.570
España	419.720	569.100	488.140
<b>TOTAL</b>	<b>2.396.330</b>	<b>2.274.560</b>	<b>2.367.710</b>

## Energía

GRI 302-1; 302-4

Puesto que mejorar la eficiencia energética y reducir el consumo de electricidad e hidrocarburos son dos de los principales objetivos del Grupo en materia medioambiental, en 2023 se han seguido implantando diferentes medidas para conseguirlo.

Por un lado, se llevó a cabo un proyecto específico para sustituir todo el sistema de iluminación exterior de la planta de Barcelonesa en Cornellà y uno de los almacenes de Barnastock por lámparas LED de bajo consumo. Gracias a esta iniciativa, prácticamente la totalidad de las instalaciones cuentan ahora con luminarias LED, lo que supone una mejora de la eficiencia energética. Asimismo, para contribuir al uso de energías renovables, la mayor parte de las instalaciones de Barcelonesa Group (a excepción de un almacén de Barnastock y el centro logístico de ADR Trans) disponen de placas solares, cuyo uso permitió evitar la emisión de 195,27 toneladas CO<sub>2</sub> durante el ejercicio.

Por otro lado, mediante la sustitución e incremento progresivo de vehículos híbridos y eléctricos en la flota comercial y el uso de carretillas de *renting* más eficientes en los almacenes, se ha logrado reducir el consumo de hidrocarburos y, por consiguiente, el volumen de emisiones de gases de combustión.

Con este mismo fin, en ADR Trans se revisan constantemente las rutas para asegurar la máxima eficacia en los desplazamientos y reducir así el número y las distancias de los mismos.





En la siguiente tabla, se muestran todos los datos relativos al consumo energético:

### Consumo energético

Tipo de consumo	BDPQ	BDPQ Parets	Barnastock			ADR
			BNS 1	BNS 2	BNS 3	
<b>2021</b>						
Consumo eléctrico de red	497,9 mWh	-	337,92 mWh	-	76,17 mWh	74,35 mWh
Consumo eléctrico de placas solares	20,48 mWh	-	14,88 mWh	-	No hay placas solares	No hay placas solares
Consumo hidrocarburos instalaciones (carretillas)	4.152,00 l	-	20.626,00 l	-	No se consume (todas las carretillas son eléctricas)	No se consume (todas las carretillas son eléctricas)
Consumo hidrocarburos vehículos propios (comerciales/camiones)	49.959,20 l	-	No hay vehículos	-	No hay vehículos	44.257,21 l
<b>2022</b>						
Consumo eléctrico de red	529,4 mWh	-	307,72 mWh	-	55,99 mWh	95,85 mWh
Consumo eléctrico de placas solares	66,4 mWh	-	49,81 mWh	-	No hay placas solares	No hay placas solares
Consumo hidrocarburos instalaciones (carretillas)	3,944 l	-	19.454 l	-	No se consume (todas las carretillas son eléctricas)	No se consume (todas las carretillas son eléctricas)
Consumo hidrocarburos vehículos propios (comerciales/camiones)	62.493,28 l	-	No hay vehículos	-	No hay vehículos	47.960,69 l
<b>2023</b>						
Consumo eléctrico de red	479,80 mWh	342,01 mWh	276,58 mWh	46,25 mWh	69,99 mWh	92,85 mWh
Consumo eléctrico de placas solares	69,70 mWh	125,05 mWh	51,88 mWh	20,9595 mWh	No hay placas solares	No hay placas solares
Consumo hidrocarburos instalaciones (carretillas)	2.658,60 l	No se consume (todas las carretillas son eléctricas)	20.018,00 l	No se consume (todas las carretillas son eléctricas)	No se consume (todas las carretillas son eléctricas)	No se consume (todas las carretillas son eléctricas)
Consumo hidrocarburos vehículos propios (comerciales/camiones)	75.900,03 l	No hay vehículos	No hay vehículos	No hay vehículos	No hay vehículos	46.810,71 l
Consumo de gas	No hay	70,00 mWh	No hay	No hay	No hay	No hay

Nota. No se disponen de datos de BNS2 y de la nueva planta de Parets del Vallès relativos a los ejercicios 2021 y 2022, puesto que ambas entraron en funcionamiento en 2022.

### Rendimiento de las instalaciones de placas solares

	BDPQ	BDPQ Parets	Barnastock	
			BNS 1	BNS 2
<b>2021</b>				
Kw generados	20.484	-	14.886	-
Tn CO <sub>2</sub> evitadas	14,95	-	10,87	-
<b>2022</b>				
Kw generados	66.400	-	49.810	-
Tn CO <sub>2</sub> evitadas	48,46	-	36,35	-
<b>2023</b>				
Kw generados	69.702	125.051	51.881	20.959
Tn CO <sub>2</sub> evitadas	50,86	91,26	37,86	15,29



PRESENTACIÓN

BARCELONESA  
GROUP  
EN CIFRAS

ACERCA DE ESTA  
MEMORIA

BARCELONESA  
GROUP

PILARES  
ESTRATÉGICOS

ÉTICA Y BUEN  
GOBIERNO

PERSONAS

DESARROLLO  
SOCIAL  
Y ALIANZAS

IMPACTO  
AMBIENTAL

ANEXOS

# Anexos

**Anexo 1. Informe financiero**

**Anexo 2. Datos de plantilla de Quifransa  
y Tratawac**

**Anexo 3. Índice de contenidos GRI**



# Anexo 1

## Informe financiero

### Balance de situación a 31 de diciembre de 2023

GRI 207-1

#### ACTIVO

(en euros)

	31/12/23	31/12/22
<b>A) ACTIVO NO CORRIENTE</b>	<b>45.050.238</b>	<b>40.490.724</b>
<b>I. Inmovilizado intangible</b>	<b>5.596.883</b>	<b>2.258.115</b>
1. Fondo de comercio de consolidación	4.315.454	1.089.940
2. Otro inmovilizado intangible	1.281.430	1.168.175
<b>II. Inmovilizado material</b>	<b>35.022.242</b>	<b>33.937.546</b>
1. Terrenos y construcciones	24.703.021	23.275.465
2. Instalaciones técnicas y otro inmovilizado material	10.319.222	10.662.081
<b>III. Inversiones inmobiliarias</b>	<b>79.830</b>	<b>79.830</b>
<b>IV. Inversiones en empresas del grupo y asociadas</b>	<b>163.915</b>	<b>144.405</b>
1. Participaciones puestas en equivalencia	38.914,92	119.405
2. Créditos a sociedades puestas en equivalencia	125.000	25.000
<b>V. Inversiones financieras a largo plazo</b>	<b>3.945.916</b>	<b>3.906.660</b>
<b>VI. Activos por impuesto diferido</b>	<b>241.452</b>	<b>164.167</b>
<b>B) ACTIVO CORRIENTE</b>	<b>71.211.610</b>	<b>88.227.618</b>
<b>II. Existencias</b>	<b>22.680.050</b>	<b>32.930.262</b>
<b>III. Deudores comerciales y otras cuentas a cobrar</b>	<b>35.558.615</b>	<b>46.104.142</b>
1. Clientes por ventas y prestaciones de servicios	34.732.931	45.517.009
2. Empresas puestas en equivalencia	0	0
3. Activos por impuesto corriente	4.558	36.947
4. Otros deudores	821.126	550.186
<b>V. Inversiones financieras a corto plazo</b>	<b>3.320.894</b>	<b>420.532</b>
<b>VI. Periodificaciones a corto plazo</b>	<b>86.669</b>	<b>57.551</b>
<b>VII. Efectivo y otros activos líquidos equivalentes</b>	<b>9.565.382</b>	<b>8.715.131</b>
<b>TOTAL ACTIVO (A+B)</b>	<b>116.261.848</b>	<b>128.718.342</b>

## PATRIMONIO NETO Y PASIVO

(en euros)

	31/12/23	31/12/22
<b>A. PATRIMONIO NETO</b>	<b>61.035.460</b>	<b>54.377.033</b>
A-1) Fondos propios	60.309.579	53.616.011
I. Capital	16.420.522	16.420.522
II. Prima de emisión	6.309.391	6.309.391
III. Reservas	30.886.098	20.039.263
VI. Resultado del ejercicio	6.693.568	10.846.835
1. Pérdidas y ganancias consolidadas	6.836.346	11.117.787
2. (Pérdidas y ganancias socios externos)	-142.778	-270.952
A-4) Socios externos	725.881	761.022
<b>B) PASIVO NO CORRIENTE</b>	<b>18.576.485</b>	<b>18.551.358</b>
I. Provisiones a largo plazo	15.000	15.000
II. Deudas a largo plazo	18.328.036	18.463.461
1. Obligaciones y otras deudas negociables		
2. Deudas con entidades de crédito	13.029.952	16.599.265
3. Acreedores por arrendamiento financiero	1.698.084	1.864.196
4. Otros pasivos financieros	3.600.000	0
IV. Pasivos por impuestos diferido	233.449	72.898
<b>C) PASIVO CORRIENTE</b>	<b>36.649.903</b>	<b>55.789.951</b>
III. Deudas a corto plazo	6.383.298	20.764.991
1. Obligaciones y otras deudas negociables		
2. Deudas con entidades de crédito	4.978.858	20.226.014
3. Acreedores por arrendamiento financiero	166.112	162.945
4. Otros pasivos financieros	1.238.328	376.032
V. Acreedores comerciales y otras cuentas a pagar	30.266.605	35.024.960
1. Proveedores	18.826.613	20.145.697
2. Proveedores empresas puestas en equivalencia	4.978.858	20.226.014
3. Pasivos por impuesto corriente	258.675	853.856
4. Otros acreedores	11.181.317	14.025.407
<b>TOTAL PATRIMONIO NETO Y PASIVO ( A+B+C)</b>	<b>116.261.848</b>	<b>128.718.342</b>



## Cuenta de pérdidas y ganancias correspondiente al ejercicio terminado

### A) OPERACIONES CONTINUADAS

(en euros)

	31/12/23	31/12/22
<b>1. Importe neto de la cifra de negocios</b>	<b>202.038.412</b>	<b>243.923.557</b>
a) Ventas	187.890.362	230.220.062
b) Prestaciones de servicios	14.148.050	13.703.495
<b>4. Aprovisionamientos</b>	<b>-144.096.822</b>	<b>-181.925.754</b>
a) Consumo de mercaderías	-135.230.480	-172.921.656
b) Consumo de materias primas y otras materias consumibles	-2.404.791	-2.343.361
c) Trabajos realizados por otras empresas	-6.461.551	-6.660.736
<b>5. Otros ingresos de explotación</b>	<b>18.225</b>	<b>42.725</b>
a) Ingresos accesorios y otros de gestión corriente	-1.403	13.080
b) Subvenciones de explotación incorporada al resultado del ejercicio.	19.628	29.645
<b>6. Gastos de Personal</b>	<b>-21.363.062</b>	<b>-20.509.828</b>
a) Sueldos, salarios y asimilados	-16.879.593	-16.594.734
b) Cargas sociales	-4.483.469	-3.915.094
<b>7. Otros gastos de explotación</b>	<b>-24.351.434</b>	<b>-22.191.685</b>
a) Pérdidas, deterioro y variación de provisiones por operaciones comerciales	-497.073	-173.048
b) Otros gastos de gestión corriente	-23.854.361	-22.018.638
<b>8. Amortización del inmovilizado</b>	<b>-2.852.396</b>	<b>-2.554.242</b>
<b>11. Deterioro y resultado por enajenaciones del inmovilizado</b>	<b>-46.979</b>	<b>-306.758</b>
b) Resultados por enajenaciones y otras	-46.979	-306.758
<b>14. Otros resultados</b>	<b>-96.676</b>	<b>-125.838</b>
<b>A.1) RESULTADO DE EXPLOTACIÓN</b>	<b>9.249.268</b>	<b>16.352.177</b>
<b>15. Ingresos financieros</b>	<b>29.777</b>	<b>117.358</b>
b) De valores negociables y de créditos del activo inmovilizado	29.777	117.358
<b>16. Gastos financieros</b>	<b>-698.955</b>	<b>-578.081</b>
<b>18. Diferencias de cambio</b>	<b>138.036</b>	<b>-771.393</b>
<b>19. Deterioro y resultado por enajenaciones de instrumentos financieros</b>	<b>34.573</b>	<b>-116.957</b>
a) Deterioros y pérdidas	0	0
b) Resultados por enajenaciones y otras	34.573	-116.956
<b>A.2 ) RESULTADO FINANCIERO</b>	<b>-496.568</b>	<b>-1.349.072</b>
<b>21. Participación en beneficios de sociedades puestas en equivalencia</b>	<b>-80.490</b>	<b>-4.332</b>
<b>A.3) RESULTADO ANTES DE IMPUESTOS</b>	<b>8.672.210</b>	<b>14.998.773</b>
<b>Impuestos sobre beneficios</b>	<b>-1.835.864</b>	<b>-3.880.986</b>
<b>A.4) RESULTADO DEL EJERCICIO PROCEDENTE DE LAS OPERACIONES CONTINUADAS. (A.3+24)</b>	<b>6.836.346</b>	<b>11.117.787</b>
<b>A.5) RESULTADO DEL EJERCICIO</b>	<b>6.836.346</b>	<b>11.117.787</b>
Resultado atribuido a la sociedad dominante	6.693.568	10.846.835
Resultado atribuido a socios externos	142.778	270.952

# Anexo 2

## Datos de plantilla de Quifransa y Tratawac

Todos los datos incluidos en este anexo corresponden a las recientes adquisiciones de Barcelonesa Group (Quifransa y Tratawac) y hacen referencia al periodo octubre-diciembre 2023.

### Distribución de la plantilla

GRI 405-1

#### Distribución de la plantilla por sexo

	Quifransa		Tratawac	
	Núm.	%	Núm.	%
Hombre	15	57,69%	4	67%
Mujer	11	42,31%	2	33%
<b>TOTAL</b>	<b>26</b>	<b>100%</b>	<b>6</b>	<b>100%</b>

#### Distribución de la plantilla por edad

	Quifransa		Tratawac	
	Núm.	%	Núm.	%
De 18 a 35 años	4	15,38%	1	16,67%
De 36 a 50 años	14	53,85%	2	33,33%
De 51 a 65 años	8	30,77%	3	50,00%
<b>TOTAL</b>	<b>26</b>	<b>100%</b>	<b>6</b>	<b>100%</b>

#### Distribución de la plantilla por categoría profesional

	Quifransa		Tratawac	
	Núm.	%	Núm.	%
Directores, gerentes y responsables	7	15,38%	2	33,33%
Desarrollador negocio	0	0%	0	0%
Técnicos y administrativos	8	30,77%	1	16,67%
Personal de planta	11	42,31%	3	50,00%
<b>TOTAL</b>	<b>26</b>	<b>100%</b>	<b>6</b>	<b>100%</b>

#### Distribución de la plantilla por modalidad de contrato

	Quifransa		Tratawac	
	Núm.	%	Núm.	%
Fijo a tiempo completo	22	84,62%	6	100%
Temporal a tiempo completo	2	7,69%	0	0%
Fijo a tiempo parcial	2	7,69%	0	0%
Temporal a tiempo parcial	0	0%	0	0%
<b>TOTAL</b>	<b>26</b>	<b>100%</b>	<b>6</b>	<b>100%</b>

### Distribución de la plantilla por modalidad de contrato y sexo

	Hombres		Mujeres	
	Núm.	%	Núm.	%
<b>Quifransa</b>				
Fijo a tiempo completo	13	50%	9	34,62%
Temporal a tiempo completo	1	3,85%	1	3,85%
Fijo a tiempo parcial	1	3,85%	1	3,85%
Temporal a tiempo parcial	0	0%	0	0%
<b>Tratawac</b>				
Fijo a tiempo completo	4	66,67%	2	33,33%
Temporal a tiempo completo	0	0%	0	0%
Fijo a tiempo parcial	0	0%	0	0%
Temporal a tiempo parcial	0	0%	0	0%

### Distribución de la plantilla por modalidad de contrato y edad

	De 18 a 35 años		De 36 a 50 años		De 51 a 65 años	
	Núm.	%	Núm.	%	Núm.	%
<b>Quifransa</b>						
Fijo a tiempo completo	3	11,54%	11	42,31%	8	30,77%
Temporal a tiempo completo	0	0%	2	7,69%	0	0%
Fijo a tiempo parcial	1	3,85%	1	3,85%	0	0%
Temporal a tiempo parcial	0	0%	0	0%	0	0%
<b>Tratawac</b>						
Fijo a tiempo completo	1	26,82%	2	46,82%	3	23,06%
Temporal a tiempo completo	0	0%	0	0%	0	0%
Fijo a tiempo parcial	0	0%	0	0%	0	0%
Temporal a tiempo parcial	0	0%	0	0%	0	0%

### Distribución de la plantilla por modalidad de contrato y categoría profesional

	Directores, gerentes y responsables		Desarrollador negocio		Técnicos y administrativos		Personal de planta	
	Núm.	%	Núm.	%	Núm.	%	Núm.	%
<b>Quifransa</b>								
Contrato indefinido T. Completo	7	26,92%	0	0%	5	19,23%	10	38,46%
Contrato temporal T. Completo	0	0%	0	0%	1	3,85%	1	3,85%
Contrato fijo T. Parcial	0	0%	0	0%	2	7,69%	0	0%
Contrato temporal T. Parcial	0	0%	0	0%	0	0%	0	0%
<b>Tratawac</b>								
Contrato indefinido T. Completo	2	33,33%	0	0%	1	16,67%	3	50%
Contrato temporal T. Completo	0	0%	0	0%	0	0%	0	0%
Contrato fijo T. Parcial	0	0%	0	0%	0	0%	0	0%
Contrato temporal T. Parcial	0	0%	0	0%	0	0%	0	0%

## Despidos

GRI 401-1

### Índice de rotación

	Quifransa	Tratawac
Voluntario	0%	0%
No voluntario	7,69%	0%

### Número de despidos por sexo y edad

	Mujeres		Hombres		TOTAL	
	Núm.	%	Núm.	%	Núm.	%
<b>Quifransa</b>						
De 18 a 35 años	0	0%	1	50%	1	50%
De 36 a 50 años	0	0%	1	50%	1	50%
De 51 a 65 años	0	0%	0	0%	0	0%
<b>Tratawac</b>						
De 18 a 35 años	0	0%	0	0%	0	0%
De 36 a 50 años	0	0%	0	0%	0	0%
De 51 a 65 años	0	0%	0	0%	0	0%

### Número de despidos por categoría profesional

	Quifransa		Tratawac	
	Núm.	%	Núm.	%
Directores, gerentes y responsables	0	0%	0	0%
Desarrollador negocio	0	0%	0	0%
Técnicos y administrativos	1	50%	0	0%
Personal de planta	1	50%	0	0%

## Retribución

GRI 405-2

### Brecha salarial

Quifransa	Tratawac
-17,81%	-11,68%

## Ordenación del tiempo de trabajo

GRI 401-2

### Causas de absentismo laboral

	Quifransa		Tratawac	
	Núm.	%	Núm.	%
IT accidente	0	0%	136	4,66%
IT enfermedad (EC)	136	4,66%	144	4,93%
Permiso paternidad	136	4,66%	0	0%
Permiso enfermedad, fallecimiento	96	3,28%	8	0,27%
Visita médica ordinaria	2	0,54%	0	0%

## Conciliación

GRI 401-3

### Permiso parental

Quifransa	Tratawac
1 (Hombre)	0

### Número de empleados con reducción de jornada por guarda legal

Quifransa	Tratawac
0	0

**Nota.** Por el tipo de actividad, los empleados de Quifransa y Tratawac no disponen de la modalidad de teletrabajo



## Salud y seguridad laboral

GRI 403-9

### Accidentes laborales y bajas causadas

	Quifransa	Tratawac
<b>Accidentes laborales</b>	<b>0</b>	<b>1</b>
Accidente laboral sin In Itinere	0	1
Accidente In Itinere	0	0
<b>Bajas por AT o EP</b>	<b>0</b>	<b>0</b>
Jornadas perdidas por AT sin In Itinere	0	17
Jornadas por AT In Itinere	0	0

## Formación

GRI 404-2

### Inversión en formación por empleado

	TOTAL de empleados	Presupuesto destinado a programas de formación	TOTAL por empleado
<b>Quifransa</b>	23	1.270,49€	55,24€
<b>Tratawac</b>	6	421,25€	70,21€

### Horas totales de formación por sexo

	TOTAL de empleados	TOTAL de horas	Horas/ empleado	Desglose por sexo	Horas formación
<b>Quifransa</b>	23	202	8,78	Hombres	92
				Mujeres	110
<b>Tratawac</b>	6	78	13	Hombres	18
				Mujeres	60

GRI 404-1

### Horas totales de formación por categoría profesional

	Quifransa	Tratawac
Directores, gerentes y responsables	70,5	60
Desarrollador negocio	0	0
Técnicos y administrativos	84,5	0
Personal de planta	47	18
<b>TOTAL</b>	<b>202</b>	<b>78</b>

## Diversidad

GRI 405-1

Quifransa y Tratawac no tienen personal con discapacidad.

# Anexo 3

## Índice de contenidos GRI

ESTÁNDAR GRI	CONTENIDO	EXPLICACIÓN	UBICACIÓN
<b>Contenidos generales</b>			
GRI 2: Contenidos Generales 2021	2-1 Detalles organizativos		Pág. 7
	2-2 Entidades incluidas en la elaboración de informes de sostenibilidad de la organización		Pág. 14
	2-3 Periodo objeto del informe, frecuencia y punto de contacto	El periodo objetivo del informe va del 1 de enero de 2023 al 31 de diciembre de 2023. La frecuencia del informe es anual. El punto de contacto es einf@grupbarcelonesa.com.	
	2-4 Actualización de la información	El presente informe no ha recibido ninguna actualización.	
	2-5 Verificación externa	El presente informe ha sido verificado por un auditor externo e independiente.	
	2-6 Actividades, cadena de valor y otras relaciones comerciales		Pág. 11, 24-25
	2-7 Empleados		Pág. 50, 52, 54, 65
<b>Compliance</b>			
GRI 2: Contenidos Generales 2021	2-9 Estructura de gobernanza y composición		Pág. 21
	2-11 Presidente del máximo órgano de gobierno		Pág. 21
	2-15 Conflictos de interés		Pág. 45-46
	2-22 Declaración sobre la estrategia de desarrollo sostenible		Pág. 3-4
	2-23 Compromisos y políticas		Pág. 40, 41, 45
	2-24 Incorporación de los compromisos y políticas		Pág. 41
	2-25 Procesos para remediar los impactos negativos		Pág. 48
	2-26 Mecanismos para solicitar asesoramiento y plantear inquietudes		Pág. 45
	2-27 Cumplimiento de la legislación y las normativas		Pág. 40, 41, 65
	2-28 Afiliación a asociaciones		Pág. 32-33
	2-29 Enfoque para la participación de los grupos de interés		Pág. 8-9
2-30 Convenios de negociación colectiva		Pág. 65	

ESTÁNDAR GRI	CONTENIDO	EXPLICACIÓN	UBICACIÓN
<b>Temas materiales</b>			
GRI 3: Temas Materiales 2021	3-1 Proceso de determinación de los temas materiales		Pág. 8-9
	3-2 Lista de temas materiales		Pág. 8-9
	3-3 Gestión de los temas materiales		Pág. 8-9
<b>Gestión del crecimiento</b>			
GRI 201: Desempeño económico 2016	201-1 Valor económico directo generado y distribuido		Pág. 5
GRI 203: Impactos económicos indirectos 2016	203-1 Inversiones en infraestructura y servicios apoyados		Pág. 20
	203-2 Impactos económicos indirectos significativos		Pág. 20
GRI 207: Fiscalidad 2019	207-1 Enfoque fiscal		Pág. 86-88
<b>Lucha contra la corrupción y el soborno</b>			
GRI 205: Anticorrupción 2016	205-1 Operaciones evaluadas en función de los riesgos relacionados con la corrupción		Pág. 45-46
	205-2 Comunicación y formación sobre políticas y procedimientos anticorrupción		Pág. 45-46
<b>Impacto medioambiental envases</b>			
GRI 301: Materiales 2016	301-1 Materiales utilizados por peso o volumen		Pág. 81
	301-2 Insumos reciclados utilizados		Pág. 81
	301-3 Productos y materiales de envasado recuperados		Pág. 81
<b>Gestión y uso eficiente de la energía</b>			
GRI 302: Energía 2016	302-1 Consumo de energía dentro de la organización		Pág. 82-84
	302-4 Reducción del consumo energético		Pág. 82-84
<b>Gestión y consumo de agua</b>			
GRI 303: Agua y efluentes 2018	303-1 Interacción con el agua como recurso compartido		Pág. 80-81
	303-2 Gestión de los impactos relacionados con el vertido de agua		Pág. 80-81
	303-3 Extracción de agua		Pág. 80-81
	303-4 Vertido de agua		Pág. 80-81
	303-5 Consumo de agua		Pág. 80-81

ESTÁNDAR GRI	CONTENIDO	EXPLICACIÓN	UBICACIÓN
<b>Reducción de emisiones de CO<sub>2</sub></b>			
GRI 305: Emisiones 2016	305-1 Emisiones directas de GEI (alcance 1)		Pág. 75
	305-2 Emisiones indirectas de GEI asociadas a la energía (alcance 2)		Pág. 75
	305-3 Otras emisiones indirectas de GEI (alcance 3)		Pág. 75
	305-5 Reducción de las emisiones de GEI		Pág. 75
<b>Gestión y reducción de residuos</b>			
GRI 306: Residuos 2020	306-1 Generación de residuos e impactos significativos relacionados con los residuos		Pág. 76
	306-2 Gestión de impactos significativos relacionados con los residuos		Pág. 76, 77-79
	306-3 Residuos generados		Pág. 76, 77-79
	306-4 Residuos no destinados a eliminación		Pág. 76, 77-79
	306-5 Residuos destinados a eliminación		Pág. 76, 77-79
<b>Estándares ambientales en la cadena de suministro</b>			
GRI 308: Evaluación ambiental de proveedores	308-1 Nuevos proveedores que han pasado filtros de selección de acuerdo con criterios ambientales		Pág. 46
	308-2 Impactos ambientales negativos en la cadena de suministro y medidas tomadas		Pág. 46
<b>Compromiso y satisfacción de los empleados</b>			
GRI 401: Empleo 2016	401-1 Contrataciones de nuevos empleados y rotación de personal		Pág. 56, 91
	401-2 Prestaciones para los empleados a tiempo parcial que no se dan a los empleados a tiempo parcial o temporales		Pág. 58, 92
	401-3 Permiso parental		Pág. 61, 92
<b>Salud y seguridad de los empleados</b>			
GRI 403: Salud y seguridad en el trabajo 2018	403-1 Sistema de gestión de la salud y la seguridad en el trabajo		Pág. 63
	403-2 Identificación de peligros, evaluación de riesgos e investigación de incidentes		Pág. 63
	403-3 Servicios de salud en el trabajo		Pág. 63
	403-5 Formación de trabajadores sobre salud y seguridad en el trabajo		Pág. 64
	403-6 Promoción de la salud de los trabajadores		Pág. 63
	403-9 Lesiones por accidente laboral		Pág. 63, 93

ESTÁNDAR GRI	CONTENIDO	EXPLICACIÓN	UBICACIÓN
<b>Formación</b>			
GRI 404: Formación y educación 2016	404-1 Promedio de horas de formación al año por empleado		Pág. 66, 93
	404-2 Programas para desarrollar las competencias de los empleados y programas de ayuda a la transición		Pág. 66, 93
<b>Igualdad y no discriminación</b>			
GRI 405: Diversidad e igualdad de oportunidades 2016	405-1 Diversidad de órganos de gobierno y empleados		Pág. 21, 53, 67, 89-90, 93
	405-2 Ratio entre el salario básico y la remuneración de mujeres y hombres		Pág. 57, 92
GRI 406: No discriminación 2016	406-1 Casos de discriminación y acciones correctivas emprendidas		Pág. 67
<b>Impacto en la comunidad local</b>			
GRI 413: Comunidades locales 2016	413-1 Operaciones con programas de participación de la comunidad local, evaluaciones del impacto y desarrollo		Pág. 70-71
<b>Ciberseguridad y protección de datos</b>			
GRI 418: Privacidad del cliente 2016	418-1 Reclamaciones fundamentadas relativas a violaciones de la privacidad del cliente y pérdida de datos del cliente		Pág. 36





c/ Crom, 14  
08940 Cornellà de Llobregat  
(Barcelona)  
[www.grupbarcelonesa.com](http://www.grupbarcelonesa.com)